

# ROMA TRE



# NEWS



Anno Accademico 2003-2004

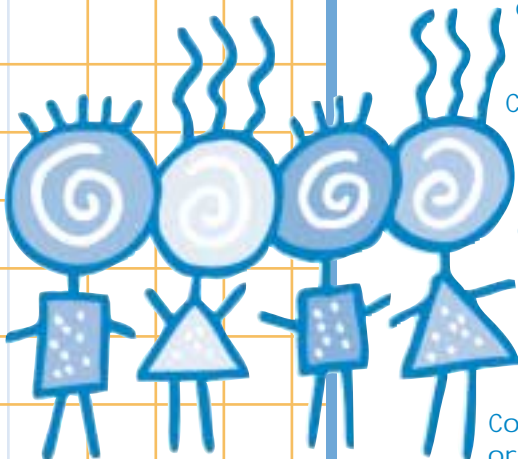
1° parte Guida all'iscrizione

2° parte Guida alla compilazione del  
modulo di autocertificazione  
per la determinazione di tasse  
e contributi universitari

# Sommario

## 1° parte guida all'iscrizione

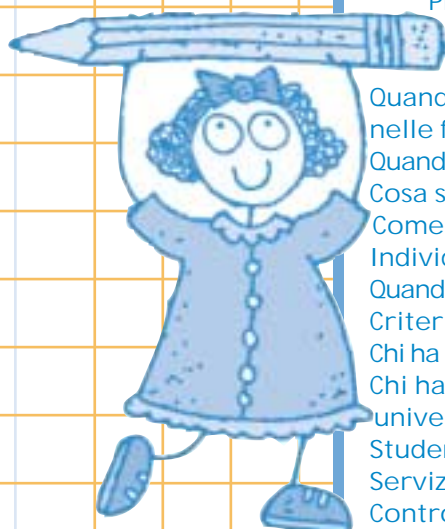
pag. 3



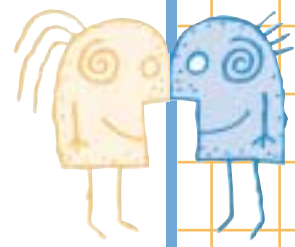
Cosa deve fare chi intende immatricolarsi ad un Corso di Studi che non sia ad accesso programmato	"	3
Cosa deve fare chi intende immatricolarsi ad un Corso di Studi ad accesso programmato	"	3
Cosa deve fare chi intende immatricolarsi essendo già in possesso di un titolo accademico	"	4
Cosa deve fare chi intende iscriversi ad anni successivi al primo	"	4
Cosa deve fare lo studente che non ha superato gli sbarramenti	"	4
Requisiti richiesti per l'iscrizione "in corso" V.O.	"	5
Requisiti richiesti per l'iscrizione "in corso" N.O.	"	5
Come si deve iscrivere chi deve presentare il piano degli studi individuale	"	6
Cosa deve fare chi deve scegliere l'indirizzo di studi, orientamento, o piano degli studi (V.O.)	"	6
Cosa deve fare chi intende trasferirsi da un altro Ateneo	"	7
Cosa deve fare chi intende trasferirsi ad un altro Ateneo	"	7
Cosa deve fare chi intende passare ad un altro Corso di Studio	"	7
A quali Corsi di Studi oltre alla Laurea Specialistica, può iscriversi chi ha già conseguito la laurea	"	8
Cosa dovrà pagare lo studente che si iscrive ad un corso di laurea o laurea specialistica	"	11
Fasce contributive - Tasse e contributi anno accademico 2003/2004	"	11
Scadenze	"	12
Indicatore della situazione economica equivalente per l'Università I.S.E.E.U.	"	13

## 2° parte guida alla compilazione del modello di auto-certificazione dell'Indicatore della Condizione Economica Equivalente per l'Università (I.S.E.E.U.)

pag. 14



I criteri per la determinazione dell'indicatore delle condizioni economiche equivalente per l'Università (I.S.E.E.U.)	"	14
Presentazione del modello I.S.E.E.U.	"	14
Quando presentare il modello I.S.E.E.U. per essere inseriti nelle fasce contributive	"	14
Quando gli studenti fuori corso o ripetenti possono essere inseriti nelle fasce contributive	"	14
Quando presentare il modello I.S.E.E.U. per richiedere l'esonero per merito	"	14
Cosa succede se non si presenta il modello I.S.E.E.U.	"	15
Come compilare e dove presentare il modello I.S.E.E.U.	"	15
Individuazione del nucleo familiare dello studente	"	15
Quando lo studente è considerato indipendente dal nucleo familiare d'origine	"	20
Criteri di calcolo dell'indicatore della situazione economica equivalente	"	20
Chi ha diritto all'esonero totale dalle tasse e contributi universitari d'iscrizione	"	25
Chi ha diritto all'esonero parziale dalle tasse e contributi universitari d'iscrizione	"	26
Studenti disabili	"	27
Servizi previsti dall'Ateneo	"	27
Controlli e sanzioni	"	27
Appendice A	"	28
Tabella n° 1	"	28
Tabella n° 2	"	31



# 1° parte

## Guida all'iscrizione

### Cosa deve fare chi intende **immatricolarsi** ad un **Corso di Studi** che **non sia** ad **accesso programmato**

1. Recarsi presso il Centro Accoglienza (via Ostiense,169) o presso i punti di distribuzione (vedi appendice A) per le informazioni necessarie all'immatricolazione ai Corsi di Studi ad accesso non programmato e ritirare i relativi bandi volti alla verifica della preparazione di base mediante un test orientativo.

2. Ritirare presso i punti di distribuzione o stampare direttamente dal nostro sito Internet alla pagina [www.uniroma3.it](http://www.uniroma3.it) il modello di pre-iscrizione "mod. preis\_tre" inserendo i seguenti dati: anagrafici, del diploma di maturità e il codice del corso di studio per cui intende partecipare al test orientativo nonché il modulo per il pagamento del contributo di pre-iscrizione da effettuarsi presso una qualsiasi agenzia della Banca di Roma oppure accedendo direttamente dal link presente sulla home page del sito [www.uniroma3.it](http://www.uniroma3.it) alla voce pagamenti on-line, entro le scadenze indicate nei bandi.

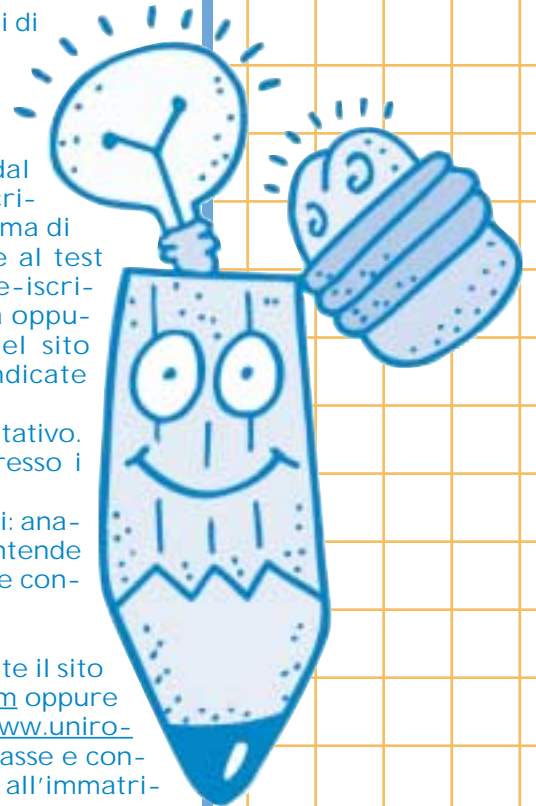
Il pagamento del predetto bollettino vale come iscrizione al test orientativo.

3. Per perfezionare l'immatricolazione lo studente dovrà ritirare, presso i punti di distribuzione (vedi appendice A) un plico contenente:

- il modulo di immatricolazione "mod. imma\_tre" in cui inserire i dati: anagrafici, del diploma di maturità e il codice del corso di studi al quale intende iscriversi nonché il modulo di pagamento per la prima rata delle tasse e contributi universitari - taxa regionale e imposta di bollo virtuale;
- elenco dei documenti necessari per ottenere l'immatricolazione.

4. Effettuare presso una qualsiasi agenzia della Banca di Roma o mediante il sito della Banca di Roma alla pagina [www.bancadiroma.it/tasse/paguni2.htm](http://www.bancadiroma.it/tasse/paguni2.htm) oppure accedendo direttamente dal link presente sulla home page del sito [www.uniroma3.it](http://www.uniroma3.it) alla voce pagamenti on-line, il versamento della prima rata di tasse e contributi universitari - taxa regionale e imposta di bollo virtuale relativo all'immatricolazione .

5. Consegnare presso i punti di raccolta (vedi appendice A) la ricevuta del versamento effettuato e la documentazione richiesta per l'immatricolazione **entro e non oltre le scadenze indicate nei bandi.**



### Cosa deve fare chi intende **immatricolarsi** ad un **Corso di Studi** ad **accesso programmato**

1. Recarsi presso il Centro Accoglienza (via Ostiense,169) o presso i punti di distribuzione (vedi appendice A) per le informazioni necessarie all'immatricolazione ai Corsi di Studi ad accesso programmato e ritirare i relativi bandi di ammissione.

2. Ritirare presso i punti distribuzione o stampare direttamente dal nostro sito Internet alla pagina [www.uniroma3.it](http://www.uniroma3.it) il modello di pre-iscrizione "mod. preis\_tre" contenente i dati: anagrafici, del diploma di maturità e il codice del corso di studi per cui intende partecipare al test di ammissione, nonché il modulo per il pagamento del contributo di preiscrizione da effettuarsi presso una qualsiasi agenzia della Banca di Roma oppure accedendo direttamente dal link presente sulla home page del sito [www.uniroma3.it](http://www.uniroma3.it) alla voce pagamenti on-line, entro le scadenze indicate nei bandi di ammissione.

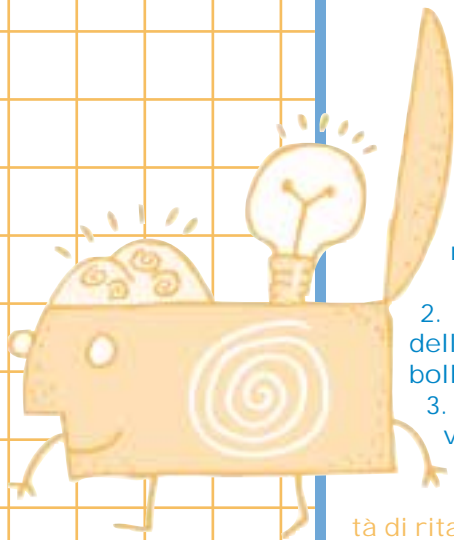
Il pagamento del predetto bollettino vale come iscrizione al test di ammissione.

3. I candidati collocati nella graduatoria utile dovranno perfezionare l'immatricolazione **entro le scadenze indicate nei rispettivi bandi di ammissione.**

4. Per perfezionare l'immatricolazione lo studente dovrà ritirare presso i punti di distribuzione (vedi appendice A) un plico contenente:

- il modulo di immatricolazione "mod. imma\_tre", contenente i dati: anagrafici, del diploma di maturità e il codice del corso di laurea a cui intende iscriversi, nonché il modulo di pagamento per la prima rata delle tasse e contributi universitari - tassa regionale e imposta di bollo virtuale;
  - elenco dei documenti necessari per ottenere l'immatricolazione.
5. Effettuare presso una qualsiasi agenzia della Banca di Roma oppure accedendo direttamente dal link presente sulla home page del sito [www.uniroma3.it](http://www.uniroma3.it) alla voce pagamenti on-line, il versamento della prima rata di tasse e contributi universitari - tassa regionale e imposta di bollo virtuale relativo all'immatricolazione.
  6. Consegnare presso i punti di raccolta (vedi bandi di ammissione e appendice A) la ricevuta del versamento effettuato e la documentazione richiesta per l'immatricolazione entro e non oltre le scadenze indicate nei bandi di ammissione.

## Cosa deve fare chi intende **immatricolarsi** essendo già in possesso di un titolo accademico



1. Recarsi presso la Segreteria Studenti (via Ostiense,175) per avere le informazioni, i bandi di ammissione e la modulistica necessaria all'immatricolazione con abbreviazione di corso, di seguito elencata:
  - il modulo di immatricolazione "mod. imma\_spe\_tre", contraddistinto da un numero di matricola, in cui inserire i dati: anagrafici, del diploma di maturità e il codice del corso di studi a cui intende iscriversi e contenente il modulo di pagamento per la prima rata delle tasse e contributi universitari - tassa regionale e imposta di bollo virtuale.
  - L'elenco dei documenti necessari per ottenere l'immatricolazione.
2. Effettuare presso una qualsiasi agenzia della Banca di Roma il versamento della prima rata di tasse e contributi universitari - tassa regionale e imposta di bollo virtuale relativo all'immatricolazione.
3. Consegnare presso la Segreteria Studenti (via Ostiense,175) la ricevuta del versamento effettuato, la documentazione richiesta per l'immatricolazione entro il 5 novembre 2003 o entro le scadenze previste dai bandi. L'immatricolazione potrà essere effettuata con il versamento di un'indennità di ritardato pagamento entro il 31 dicembre 2003.

## Cosa deve fare chi intende **isciversi** ad anni successivi al primo

1. Lo studente riceverà presso il proprio domicilio il bollettino (MAV) relativo al versamento della prima rata delle tasse e contributi universitari - tassa regionale e imposta di bollo virtuale, da effettuare entro il 5 novembre 2003 presso un qualsiasi istituto bancario oppure accedendo direttamente dal link presente sulla home page del sito [www.uniroma3.it](http://www.uniroma3.it) alla voce pagamenti on-line.
2. In caso di mancato ricevimento o smarrimento del bollettino, è possibile effettuare il versamento della prima rata di iscrizione all'Anno Accademico 2003/2004 solo presso le agenzie della Banca di Roma, dichiarando il proprio numero di matricola precedente dal codice della facoltà (vedi tabella 2), oppure accedendo direttamente dal link presente sulla home page del sito [www.uniroma3.it](http://www.uniroma3.it) alla voce pagamenti on-line.

Nota bene: Gli studenti in corso che effettueranno il pagamento della prima rata di iscrizione, per l'a.a. 2003/04, successivamente alla data di scadenza, saranno iscritti automaticamente nella posizione di studente fuori corso.

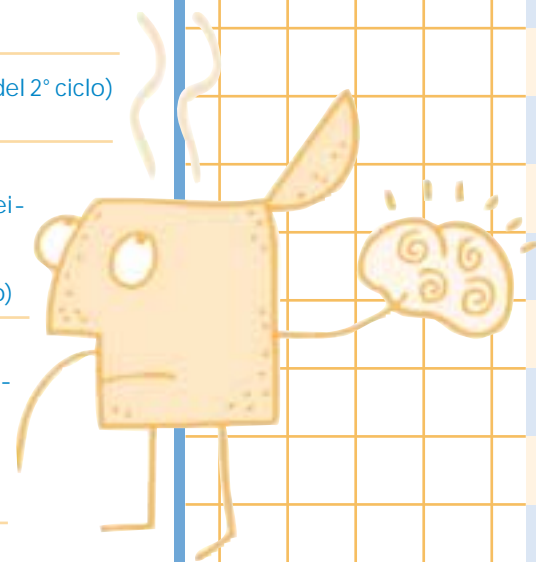
## Cosa deve fare lo studente che non ha superato gli sbarramenti



Nel caso in cui il Corso di Studi preveda degli sbarramenti per l'iscrizione agli anni successivi, lo studente dovrà recarsi presso la Segreteria Studenti (via Ostiense,175) per compilare il modulo di modifica dell'iscrizione in qualità di studente ripetente, fuori corso o sotto condizione come previsto dall'ordine degli studi.

## Requisiti richiesti per l'iscrizione "in corso" V.O.

CORSO DI LAUREA	ANNO	REQUISITI RICHIESTI
Architettura (*) (* N.B. 2° ciclo = 3° e 4° anno di corso, 3° ciclo = 5° anno di corso)	5°	19 esami (tutti gli esami del 1° ciclo + 5 del 2° ciclo)
Ingegneria Civile	4°	8 annualità (tra cui tutti gli esami 1° anno) + idoneità inglese
	5°	12 annualità (tra cui tutti gli esami del 1° e del 2° anno)
Ingegneria Elettronica idoneità inglese	4°	8 annualità (tra cui tutti gli esami 1° anno) + idoneità inglese
	5°	12 annualità (tra cui tutti gli esami del 1° e del 2° anno)
Ingegneria Informatica	4°	8 annualità (tra cui tutti gli esami 1° anno) + idoneità inglese
	5°	12 annualità (tra cui tutti gli esami del 1° e del 2° anno)
Ingegneria Meccanica	4°	8 annualità (tra cui tutti gli esami 1° anno) + idoneità inglese
	5°	12 annualità (tra cui tutti gli esami del 1° e del 2° anno)
Matematica (nuovo ordinamento)	4°	14 moduli semestrali
Scienze Biologiche	4°	Idoneità di lingua inglese e Laboratorio di biologia sperimentale 1 e 2 + i seguenti esami: Chimica generale ed inorganica, Fisica, Laboratorio di fisica, Laboratorio di chimica, Chimica organica, + 7 esami a contenuto biologico a scelta tra i restanti
Scienze Geologiche	4°	Chimica generale ed inorganica con elementi di organica, Istituzioni di Matematiche 1 e 2, Fisica sperimentale 1 e 2, Idoneità di Lingua inglese + 9 esami tra le 11 annualità rimanenti o non meno di 18 dei corrispondenti corsi semestrali



## Requisiti richiesti per l'iscrizione "in corso" N.O.

CORSO DI LAUREA (TRIENNALE)	ANNO	REQUISITI RICHIESTI
Architettura	2° 3°	Inglese (entro febbraio 2004) 90 CREDITI (entro settembre 2003)
Fisica	3°	90 CREDITI
Ingegneria Civile	2° 3°	20 CREDITI 50 CREDITI
Ingegneria Elettronica	2° 3°	20 CREDITI 50 CREDITI
Ingegneria Informatica	2° 3°	20 CREDITI 50 CREDITI
Ingegneria Meccanica	2° 3°	20 CREDITI 50 CREDITI

Matematica	2° 3° 3° Ripetente 3° F.C.	30 CREDITI + Inglese (entro gennaio 2004) 90 CREDITI Fino a 129 CREDITI Da 130 CREDITI
Scienze Biologiche	2° 3°	20 CREDITI escluse idoneità (entro il 29.11.2003) 80 CREDITI
Scienze Geologiche	2° 3°	36 CREDITI + Inglese (entro il 30.11.2003) 80 CREDITI
Scienze Giuridiche	2° 3°	20 CREDITI del 1° anno 60 CREDITI del 1° anno e 20 crediti del 2° anno
Lettere	2° 3°	40 CREDITI del 1° anno 40 CREDITI del 2° anno
Lingue e comunicazione internazionale	2° 3°	40 CREDITI del 1° anno 80 CREDITI del 2° anno
Lingue e culture straniere	2° 3°	40 CREDITI del 1° anno 80 CREDITI del 2° anno
Storia e conservazione del patrimonio artistico	2° 3°	40 CREDITI del 1° anno 40 CREDITI del 2° anno
Comunicazione nella società della globalizzazione	2° 3°	20 CREDITI del 1° anno 20 CREDITI del 2° anno
Scienze storiche del territorio e per la cooperazione internazionale	2° 3°	40 CREDITI del 1° anno 40 CREDITI del 2° anno

## Come si deve iscrivere chi deve presentare il piano degli studi individuale

Gli studenti che hanno completato la durata legale del corso e vogliono modificare il proprio piano degli studi per il nuovo Anno Accademico, dovranno modificare l'iscrizione in ripetente.

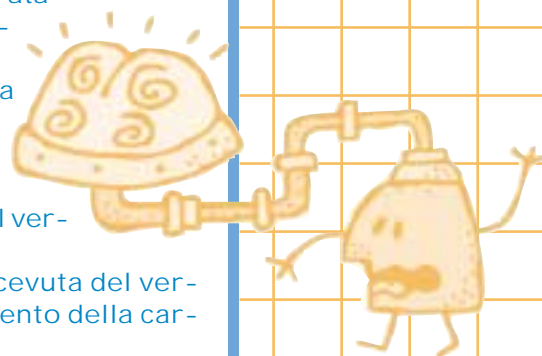
## Cosa deve fare chi deve scegliere l'indirizzo di studi, orientamento, o piano degli studi (V.O.)

Nel caso in cui l'ordine degli studi preveda la scelta dell'indirizzo, orientamento, esami opzionali oppure si voglia presentare un piano degli studi, si dovranno seguire le indicazioni di seguito indicate:

Corso di studi	Anno scelta Ind./or	Anno scelta opzional	Sede ritiro moduli	Sede e data di consegna moduli scelta Ind./or e opzionali	Sede e data di consegna piano degli studi
Architettura	5°		Facoltà	e solo se lo studente sceglie opzionali fuori Facoltà	Fissata dalla Facoltà
Economia e Commercio	4°		Segreteria Studenti	Segreteria Studenti entro il 5/11/2003	Segreteria Studenti entro il 5/11/2003
	4° rip		Facoltà	Fissate dalle Facoltà	Fissate dalle Facoltà
Fisica	4°		Facoltà	Fissate dalla Facoltà	Fissate dalla Facoltà
Ingegneria Civile	4°		Facoltà	Fissate dalla Facoltà	Fissate dalla Facoltà
Ingegneria Elettronica	4°		Facoltà	Fissate dalla Facoltà	Fissate dalla Facoltà
Ingegneria Informatica	4°		Facoltà	Fissate dalla Facoltà	Fissate dalla Facoltà
Ingegneria Meccanica	4°		Facoltà	Fissate dalla Facoltà	Fissate dalla Facoltà
Scienze Biologiche	4°		Facoltà	Fissate dalla Facoltà	Fissate dalla Facoltà

## Cosa deve fare chi intende trasferirsi da un altro Ateneo

1. Recarsi presso la Segreteria Studenti (via Ostiense,175) per ottenere le informazioni relative alle modalità di accesso agli anni successivi dei Corsi di Studio attivati presso l'Università degli Studi Roma Tre.
2. Per i Corsi di Studio con accesso a numero programmato, gli studenti interessati che otterranno la possibilità di trasferirsi a Roma Tre, dovranno presentare la richiesta di trasferimento all'Università cui sono iscritti e successivamente recarsi presso la Segreteria Studenti (via Ostiense,175) per ritirare la modulistica necessaria al proseguimento della carriera presso questo Ateneo.
3. Per i Corsi di Studio con accesso libero, gli studenti interessati dovranno presentare la richiesta di trasferimento all'Università cui sono iscritti e successivamente recarsi presso la Segreteria Studenti (via Ostiense,175) per ritirare la modulistica necessaria al proseguimento della carriera presso questo Ateneo.
4. Gli studenti potranno presentare richiesta di trasferimento all'Università cui sono iscritti, senza effettuare l'iscrizione all'Anno Accademico 2003/2004 se la stessa sarà effettuata entro la scadenza dell'iscrizione prevista dall'Ateneo di provenienza. Gli studenti potranno quindi regolarizzare la propria posizione amministrativa per l'Anno Accademico 2003/2004 effettuando il versamento della prima rata delle tasse di iscrizione direttamente a Roma Tre, unitamente al versamento di un contributo aggiuntivo di trasferimento in arrivo.
5. Nel caso in cui la richiesta di trasferimento venga presentata dopo la scadenza prevista per l'iscrizione, lo studente dovrà effettuare il versamento della prima rata presso l'Ateneo di provenienza, e verserà un conguaglio relativo alla prima rata (contributi per intero, differenza tra la tassa pagata e quella prevista da Roma Tre), unitamente al versamento di un contributo aggiuntivo di trasferimento in arrivo.
6. Consegnare presso la Segreteria Studenti (via Ostiense,175) la ricevuta del versamento effettuato e la documentazione richiesta per il proseguimento della carriera.



## Cosa deve fare chi intende trasferirsi ad un altro Ateneo

1. Ritirare presso la Segreteria Studenti (via Ostiense,175) la modulistica necessaria ed il bollettino di contributo aggiuntivo per il trasferimento.
2. La domanda di trasferimento ad altro Ateneo potrà essere accettata a partire dal 01/09/2003 fino al 31/12/2003.
3. Se il trasferimento sarà richiesto prima della scadenza prevista per l'iscrizione, lo studente **non dovrà** effettuare il versamento della prima rata d'iscrizione presso questo Ateneo, ma lo effettuerà l'Ateneo di destinazione. Affinchè il trasferimento sia effettuato, lo studente è tenuto al pagamento di un contributo aggiuntivo da ritirare e consegnare, unitamente alla modulistica necessaria per il trasferimento, presso la Segreteria Studenti (via Ostiense,175) entro e non oltre il 31/12/2003.
4. Se il trasferimento sarà richiesto dopo la scadenza prevista per l'iscrizione, lo studente **dovrà** effettuare il versamento della prima rata d'iscrizione presso Roma Tre, oltre al pagamento di un contributo aggiuntivo per il trasferimento in partenza da ritirare e consegnare, a pagamento effettuato, presso la Segreteria Studenti (via Ostiense,175) unitamente alla modulistica necessaria per il suddetto trasferimento, entro e non oltre il 31/12/2003.

## Cosa deve fare chi intende passare ad un altro Corso di Studio

1. Ritirare presso la Segreteria Studenti (via Ostiense,175) la modulistica necessaria ed il bollettino di un contributo per il passaggio ad altro Corso di Studi.
2. La domanda di passaggio ad altro Corso di Studi potrà essere accettata dopo aver effettuato il pagamento relativo alla prima rata di iscrizione entro e non oltre 31/12/2003;
3. Dal momento in cui si presenta la domanda di passaggio ad altro corso di studi non si possono sostenere esami del vecchio Corso di Studi.

## A quali Corsi di Studi oltre alla Laurea Specialistica, può iscriversi chi ha già conseguito la laurea

Chi è già in possesso della laurea (N.O.) può iscriversi ai Corsi di Perfezionamento, ai corsi singoli e ai Master di primo livello.

Chi è già in possesso di diploma di laurea di almeno quattro anni, può iscriversi ai Corsi di Perfezionamento, ai corsi singoli e ai Master di secondo livello (per il titolo specifico richiesto si rimanda al bando di partecipazione) e, solo per coloro che sono in possesso del diploma di laurea in Giurisprudenza, alla Scuola di Specializzazione per le Professioni Legali.

### CORSI SINGOLI

Gli studenti italiani, in possesso di un titolo di studio che consente l'iscrizione a corsi universitari, che desiderano seguire, per un anno accademico uno o più insegnamenti relativi a Corsi di laurea, possono ottenere l'iscrizione a corsi singoli. L'iscrizione deve avvenire entro il **5 novembre** di ciascun anno mediante la presentazione, presso la Segreteria studenti, della sottoindicata documentazione:

- Domanda indirizzata al Magnifico Rettore dell'Università degli studi di Roma tre (si può scaricare da [www.uniroma3.it/corsisingoli](http://www.uniroma3.it/corsisingoli));
- Una fotografia formato tessera;
- Bollettino non predeterminato, da ritirare presso la segreteria studenti, pagabile presso la Banca di Roma, dell'importo di € **130,00** e di € **51,65** per ogni corso aggiuntivo;
- Certificato di laurea con gli esami sostenuti o diploma di maturità.

Al termine del corso e dopo il superamento della relativa prova d'esame, sarà rilasciato un certificato.

### MASTER DI I E II LIVELLO (A DISTANZA E IN PRESENZA)

Con la riforma universitaria (art. 3 D.M. 509/99) i Master post lauream hanno trovato, per la prima volta in Italia, una struttura certa e regolamentata. Si è, quindi, verificata una distinzione netta tra i corsi organizzati da enti o istituti privati esterni agli atenei, che possono presentare durata e modalità diverse e non rilasciano alcun titolo accademico, e i Master universitari. Questi ultimi, infatti, sono inseriti a pieno titolo nel sistema dei crediti che regola l'intera architettura universitaria, e conferiscono un titolo legalmente riconosciuto. I Master attivati sono annuali (con il riconoscimento di 60 crediti formativi) oppure biennali (120 crediti); possono essere in presenza, a distanza o con didattica mista anche on line; e si dividono in due gruppi: di I livello e di II livello. Ai Master di primo livello può iscriversi chi ha conseguito una laurea triennale (180 crediti), mentre quelli di secondo livello sono riservati ai titolari di una laurea specialistica quinquennale (300 crediti) o ai laureati secondo il vecchio ordinamento.

Ai Corsi di Master possono iscriversi cittadini italiani e non; gli studenti stranieri provenienti da paesi non afferenti all'Unione Europea, e non soggiornanti legalmente in Italia, dovranno presentare domanda di preiscrizione (entro la data stabilita ogni anno, e rintracciabile al sito [www.miur.it/atti](http://www.miur.it/atti)) presso la rappresentanza italiana competente per il territorio. I Corsi di Master richiedono tutti 1500 ore di lavoro in presenza (comprensivi di stage, tirocini e laboratori) distribuite sull'arco di un anno (alcuni corsi, date le specifiche professionalità acquisibili hanno durata inferiore, dai sei mesi in su). A richiesta del corsista possono essere riconosciuti crediti in analoghi corsi di formazione svolti presso altri Atenei. Ogni Master ha un suo costo: tutti gli importi vengono pagati mediante bollettino presso la Banca di Roma in due distinte scadenze. Sono previste borse di studio per studenti disabili o particolarmente meritevoli.

Per tutti i Master è necessario effettuare una prescrizione. È possibile effettuare iscrizione ad un solo Corso di Master. È incompatibile per Legge la contemporanea iscrizione a più Corsi di Master, a Corsi di Perfezionamento, Corsi di Laurea di I e II livello, Vecchio ordinamento, Scuole di Specializzazione e Dottorati di



ricerca anche presso altri Atenei. Gli obiettivi formativi dei singoli Master, il titolo di studio richiesto per l'accesso, il costo, i posti disponibili e gli adempimenti richiesti al corsista ai fini dell'ammissione sono consultabili al sito <http://www.uniroma3.it/didattica/Master.asp>. A Conclusione del Master, ai corsisti che avranno adempiuto a tutti gli obblighi previsti dal Corso di Master, verrà rilasciato un Diploma di Master Universitario di I o II livello nel quale verranno riportati i crediti formativi universitari acquisiti. Per il rilascio del Diploma, a cura dell'Ufficio Diplomi su carta pergamena, lo studente è tenuto al pagamento di un importo di € 25,00 presso uno degli sportelli della Banca di Roma.

Per il rilascio di certificati di iscrizione o sostitutivi del finale, i corsisti possono rivolgersi agli sportelli delle Segreterie Studenti in orario di apertura al pubblico. Informazioni di carattere didattico possono essere invece richieste alle Segreterie Didattiche dei Master, i cui indirizzi sono consultabili sul bando di ammissione o sul sito <http://www.uniroma3.it/didattica/Master.asp>.

Il titolo conseguito con la frequenza di un Master è utile anche per proseguire l'iter di studi, in quanto i crediti acquisiti con un corso di primo livello potranno essere riconosciuti ai fini del conseguimento di una laurea specialistica in una disciplina affine.

### CORSI DI PERFEZIONAMENTO

I Corsi di Perfezionamento (a distanza o in presenza) hanno lo scopo di rispondere ad esigenze culturali di aggiornamento e riqualificazione professionale nonché ad esigenze di educazione permanente. Per essere ammessi ad un Corso di Perfezionamento, salvo diversa indicazione, è richiesto il Diploma di Laurea triennale. Ciascun Corso di Perfezionamento ha una sua durata; in relazione alla durata vengono stabiliti i crediti conseguibili.

Ai Corsi di Perfezionamento possono iscriversi cittadini italiani e non; gli studenti stranieri provenienti da paesi non afferenti all'Unione Europea, e non soggiornanti legalmente in Italia, dovranno presentare domanda di preiscrizione (entro la data stabilita ogni anno, e rintracciabile al sito [www.miur.it/atti](http://www.miur.it/atti)) presso la rappresentanza italiana competente per il territorio. Ogni Corso di Perfezionamento ha un suo costo; tutti gli importi vengono pagati mediante bollettino presso la Banca di Roma in un'unica soluzione. Sono previste borse di studio per studenti disabili. È possibile effettuare iscrizione ad un solo Corso di Perfezionamento. È incompatibile per Legge la contemporanea iscrizione a più Corsi di Perfezionamento, a Corsi di Master, Corsi di Laurea di I e II livello, Vecchio ordinamento, Scuole di Specializzazione e Dottorati di ricerca anche presso altri Atenei.

Gli obiettivi formativi dei singoli Corsi di Perfezionamento, il titolo di studio richiesto per l'accesso, il costo, i posti disponibili e gli adempimenti richiesti al corsista ai fini dell'ammissione sono consultabili al sito <http://www.uniroma3.it/didattica/Perfezionamento.asp>. A conclusione del Corso di Perfezionamento, ai corsisti che avranno adempiuto a tutti gli obblighi previsti dal Corso, verrà rilasciato un Attestato. Per il rilascio dell'Attestato, rilasciato a cura dell'Ufficio Diplomi su carta pergamena, lo studente è tenuto al pagamento di un importo di € 15,00 presso uno degli sportelli della Banca di Roma. Per il rilascio di certificati di iscrizione o sostitutivi del finale, i corsisti possono rivolgersi agli sportelli delle Segreterie Studenti in orario di apertura al pubblico. Informazioni di carattere didattico possono essere invece richieste alle Segreterie Didattiche dei Corsi di Perfezionamento presso i vari Dipartimenti che ne hanno proposto l'istituzione, i cui indirizzi sono consultabili sul bando di ammissione o sul sito <http://www.uniroma3.it/didattica/Perfezionamento.asp>.

### SCUOLA DI SPECIALIZZAZIONE PER LE PROFESSIONI LEGALI

La Scuola di Specializzazione per le Professioni Legali ha l'obiettivo di sviluppare negli studenti l'insieme di attitudini e di competenze, teoriche e pratiche, caratterizzanti la professione dei magistrati ordinari, degli avvocati e dei notai, anche con riferimento alla crescente integrazione internazionale della legislazione e dei sistemi giuridici e delle moderne tecniche di ricerca delle fonti.

La Scuola, cui si accede per concorso per titoli ed esami, a seguito di emanazione di apposito Decreto quadro da parte del Ministero (l'emanazione del Decreto avviene, di solito, nel mese di giugno), ha durata biennale ed è articolata in un anno comune e negli indirizzi giudiziario-forense) e notarile della durata di un anno e si

conclude con il superamento di una prova finale. Sono possibili, a seconda del numero dei posti disponibili ed in virtù di quanto disciplinato dai singoli bandi, trasferimenti da altre Scuole del territorio nazionale. È possibile reperire informazioni al sito web <http://www.uniroma3.it/didattica/ScuolaSp.asp?cod=profleg>.

Per le informazioni rivolgersi alla Segreteria Studenti in orario di sportello  
Via Ostiense 175 - 00154 Roma, e-mail [elio@uniroma3.it](mailto:elio@uniroma3.it) oppure [ubertini@uniroma3.it](mailto:ubertini@uniroma3.it)

## Iscrizione studenti con titolo estero

### STUDENTI CON TITOLO ESTERO

Si considerano titoli validi per l'accesso ai Corsi di laurea presso le Università italiane, i titoli conseguiti al termine di un periodo scolastico pari ad almeno dodici anni. Il titolo di studio deve essere tradotto, legalizzato e corredato della dichiarazione di valore (rivolgersi alla Rappresentanza Diplomatica italiana dove si è conseguito il titolo).

### STUDENTI ITALIANI CON TITOLO DI STUDIO CONSEGUITO ALL'ESTERO

Possono chiedere l'iscrizione universitaria direttamente alla Segreteria studenti stranieri con le stesse scadenze previste per i cittadini italiani. Il diploma originale, integrato dalla traduzione legalizzata e dichiarazione di valore, dovrà essere consegnato alla Segreteria Studenti Stranieri (Via Ostiense, 175 - I piano) nei tempi previsti.

### IMMATRICOLAZIONI/ISCRIZIONI STUDENTI DELL'U.E. OVUNQUE RESIDENTI ED EXTRA U.E. LEGALMENTE SOGGIORNANTI IN ITALIA

I cittadini dell'Unione Europea ovunque residenti e i cittadini extra Unione Europea, sono equiparati agli studenti italiani. Per la pre-iscrizione alle Facoltà con test orientativo d'ammissione e a numero programmato, i cittadini in oggetto utilizzeranno le stesse procedure previste per i cittadini italiani. Il diploma originale, integrato dalla traduzione legalizzata e dichiarazione di valore, sarà consegnato alla Segreteria Studenti Stranieri (Via Ostiense 175 - I piano) nei tempi previsti. I documenti necessari sono:

- Diploma originale di maturità perfezionato dalla Rappresentanza Italiana competente territorialmente (tradotto legalizzato con dichiarazione di valore);
- Fotocopia di un documento d'identità valido;
- Una fotografia formato tessera;
- Certificato di residenza o permesso di soggiorno.

Per la determinazione della fascia contributiva, per ottenere l'esonero totale o parziale dalle tasse e contributi, i cittadini in oggetto dovranno attenersi alle modalità e alle scadenze previste per tutti gli studenti di Roma Tre.

### CITTADINI EXTRA U.E. RESIDENTI ALL'ESTERO

I Cittadini extra Unione Europea residenti all'estero devono presentare la domanda alla Rappresentanza Italiana con giurisdizione sul territorio nel quale risiedono nel periodo tra il **9 maggio e l'8 giugno 2003** (vedi disposizione del Ministero dell'Istruzione dell'Università e della ricerca ([www.miur.it/atti](http://www.miur.it/atti))). La rappresentanza stessa provvederà all'invio della documentazione all'Ateneo prescelto.

### ISCRIZIONE CORSI SINGOLI STUDENTI STRANIERI E ITALIANI STABILMENTE RESIDENTI ALL'ESTERO

Gli Studenti stranieri e italiani stabilmente residenti all'estero, provenienti da Università straniera, che non intendono immatricolarsi ad un regolare corso di studio, ma desiderano semplicemente seguire per un anno accademico alcuni insegnamenti relativi ad uno o più Corsi Singoli, possono ottenere l'iscrizione a corsi singoli. A tal fine devono far pervenire alla Segreteria Studenti stranieri, tramite le Rappresentanze diplomatiche o consolari Italiane competenti territorialmente la seguente documentazione:

- Domanda al Magnifico Rettore dell'Università degli Studi di Roma Tre, con l'elenco dei corsi che si intende seguire;

- Libretto o altro documento dell'Università da cui provengono (regolarmente tradotto in italiano e legalizzato);

- Una fotografia formato tessera.

Il corso di un corso singolo è di t 130,00 e di t 51,65 per ogni corso aggiuntivo. Gli iscritti possono ottenere un certificato degli studi compiuti conseguentemente a prove ed esami.

Per informazioni: [npiras@uniroma3.it](mailto:npiras@uniroma3.it)

## Cosa dovrà pagare lo studente che si iscrive ad un corso di laurea o laurea specialistica

Durante la carriera universitaria lo studente dovrà effettuare vari versamenti di tasse e contributi.

Per l'anno accademico 2003/2004 i contributi dovuti saranno i seguenti:

- Contributo per i test di accesso di € 25,00;
- Contributo di trasferimento ad un altro Ateneo di € 77,47;
- Contributo di trasferimento da un altro Ateneo di € 51,65;
- Contributo di passaggio, da un Corso di Studi ad un altro, di € 51,65;
- Indennità di ritardato pagamento di € 25,82;
- Duplicato del libretto universitario di € 25,82;
- Contributo per il diploma finale di € 82,63;
- Contributo di regolarizzazione anni precedenti di € 206,58;
- Contributo domanda di reintegro di € 75,00;
- Regolarizzazione reintegro di € 2.500,00.

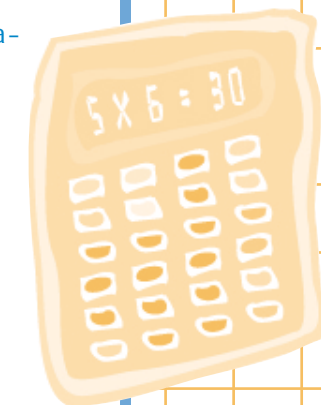
La prima rata di iscrizione avrà un importo totale di € 338,66, così suddiviso:

- € 220,00 (di cui tasse € 166,50, contributi € 53,50);
  - € 108,33 tassa regionale;
  - € 10,33 imposta di bollo virtuale.



Affinché l'iscrizione o l'immatricolazione sia accettata, gli studenti devono effettuare il pagamento, con la prima rata di tasse e contributi, sia della tassa regionale per il diritto allo studio di € 108,33 sia dell'imposta di bollo virtuale di € 10,33.

La seconda rata di iscrizione sarà differenziata secondo la fascia contributiva d'appartenenza e comprensiva per coloro che si immatricolano di un contributo di immatricolazione di € 51,65.



## Fasce contributive Tasse e contributi anno accademico 2003/2004

Le quattro fasce contributive previste sono:

I fascia fino a	II fascia fino a	III fascia fino a	IV fascia oltre
€ 12.000,00	€ 22.959,09	€ 27.292,44	€ 27.292,44

Le tasse ed i contributi universitari dovuti, secondo le quattro fasce di capacità contributiva suindicate sono:

- Corsi di Laurea Vecchio Ordinamento e Nuovo Ordinamento

1° fascia: € 166,50 tasse + € 180,50 contributi + € 108,33 taxa regionale + € 10,33 bollo virtuale = € 465,66

2° fascia: € 166,50 tasse + € 300,50 contributi + € 108,33 taxa regionale + € 10,33 bollo virtuale = € 585,66

3° fascia: € 166,50 tasse + € 423,00 contributi + € 108,33 taxa regionale + € 10,33 bollo virtuale = € 708,16

4° fascia: € 166,50 tasse + € 534,00 contributi + € 108,33 taxa regionale + € 10,33 bollo virtuale = € 819,16

- Corsi di Laurea Specialistica

1° fascia: € 166,50 tasse + € 193,00 contributi + € 108,33 taxa regionale + € 10,33 bollo virtuale = € 478,16

2° fascia: € 166,50 tasse + € 314,50 contributi + € 108,33 taxa regionale + € 10,33 bollo virtuale = € 599,66

3° fascia: € 166,50 tasse + € 421,00 contributi + € 108,33 taxa regionale + € 10,33 bollo virtuale = € 706,16

4° fascia: € 166,50 tasse + € 542,50 contributi + € 108,33 taxa regionale + € 10,33 bollo virtuale = € 827,66

Affinché l'iscrizione o l'immatricolazione sia accettata tutti gli studenti devono la taxa regionale per il diritto allo studio di € 108,33 (Legge 549 del 28.12.1995 e Legge Regionale n. 16 del 20.5.1996).

## Scadenze

Le tasse ed i contributi di iscrizione all'Università si pagano in due rate:

### PRIMA RATA

Il pagamento deve essere effettuato **entro il 5 novembre 2003** (per quanto riguarda le immatricolazioni entro le date stabilite dai singoli bandi di ammissione).

Con il versamento della prima rata di iscrizione di € **338,66** lo studente è automaticamente iscritto all'Università.

Scaduti termini, lo studente dovrà effettuare il pagamento della prima rata con un'indennità di ritardato pagamento di € **25,82**.

Gli studenti iscritti in corso o ripetenti che effettuano il pagamento della prima rata di iscrizione, per l'a.a. 2003/04, successivamente alla data del 31 dicembre 2003, **saranno iscritti automaticamente nella posizione di studente fuori corso**.

### SECONDA RATA

Il pagamento deve essere effettuato entro e non oltre il 31 marzo 2004.

L'importo della seconda rata varia in base alla fascia contributiva di appartenenza che si determina sulla base dell'**Indicatore** della **Situazione Economica Equivalente** per l'Università (I.S.E.E.U.).

Coloro che si immatricolano devono un contributo aggiuntivo di € **51,65**.

L'importo da pagare per la seconda rata sarà comunicato per posta, sull'apposito bollettino di pagamento.

**La scadenza del pagamento della seconda rata, per gli studenti che rinnovano l'iscrizione oltre il termine del 31 marzo 2004, sarà indicata sul bollettino che verrà stampato dalla Segreteria Studenti.**

Gli studenti **provenienti da altri Atenei** e che regolarizzano l'iscrizione **dopo il 5 novembre 2003** non sono tenuti al pagamento dell'indennità di ritardato pagamento e potranno presentare il modello **I.S.E.E.U. entro 15 gg. dal pagamento del bollettino della prima rata di iscrizione.**

Gli esclusi dalle graduatorie AdISU potranno presentare il modello **I.S.E.E.U.**, entro e non oltre 15 gg. dalla pubblicazione delle graduatorie definitive se:

- hanno richiesto la borsa di studio **per la prima volta nell'a.a. 2002/2003** e intendono richiedere l'esonero parziale o totale dalle tasse e dai contributi;
- hanno effettuato la richiesta di **conferma della borsa di studio richiesta per la prima volta precedentemente all'a.a. 2002/2003** e intendono richiedere l'esonero parziale o totale dalle tasse e dai contributi.



La fascia di capacità contributiva viene determinata sulla base dell'indicatore della situazione economica equivalente per l'Università (I.S.E.E.U.)

Il modello  
**I.S.E.E.U.**

potrà essere presentato ad un  
Centro autorizzato di assistenza fiscale  
(C.A.A.F.)  
(Vedi tabella n. 2)



## Indicatore della situazione economica equivalente per l'Università I.S.E.E.U.

Indicatore della situazione economica equivalente per l'Università



L'indicatore della situazione economica equivalente per l'Università (I.S.E.E.U.) è il rapporto tra l'ISE<sup>1</sup> e il parametro desunto dalla Scala di equivalenza<sup>2</sup>, cui corrisponde la situazione del nucleo familiare dello studente, tenendo conto del D.P.C.M. 9 aprile 2001 che all'art. 5 determina criteri specifici per la individuazione delle condizioni economiche utili per l'ottenimento delle prestazioni sociali agevolate, in materia di diritto allo studio universitario



1 - ISE: Indicatore della Situazione Economica, vedi pag. 24.

2 - Scala di equivalenza: vedi pag. 25.



## 2° parte

# Guida alla compilazione del modello di autocertificazione dell'Indicatore della Condizione Economica Equivalente per l'Università (I.S.E.E.U.)

### I criteri per la determinazione dell'indicatore delle condizioni economiche equivalente per l'Università (I.S.E.E.U.)

Le condizioni economiche dello studente sono individuate sulla base dell'Indicatore della situazione economica equivalente (d.lgs n. 109/98) e successive modificazioni ed integrazioni.

Sono previste come modalità integrative di valutazione: l'indicatore della situazione economica all'estero e l'Indicatore della situazione patrimoniale equivalente.

Per l'individuazione del nucleo familiare dello studente si applicano le modalità previste dal D.P.C.M. 221/99 e successive modificazioni ed integrazioni.

### Presentazione del modello I.S.E.E.U.:

Il modello I.S.E.E.U. deve essere presentato dal 15 settembre, entro il termine tassativo del 5 novembre 2003 (salvo nei casi precedentemente precisati), presso le sedi C.A.A.F. convenzionate con il nostro Ateneo le quali provvederanno a trasmettere i dati all'Ufficio Elaborazione Dati di questo Ateneo. L'elenco delle sedi C.A.A.F. sarà disponibile sul sito Web, presso le Segreterie Studenti e presso il Centro Accoglienza e Servizi. Lo studente che si reca presso i C.A.A.F. deve specificare di essere iscritto presso l'Università degli Studi Roma Tre.

**DEVONO PRESENTARE IL MODELLO I.S.E.E.U.** entro il termine tassativo del 5 novembre 2003, tutti gli studenti che intendono richiedere:

- 1) l'inserimento nelle fasce contributive;
- 2) l'esonero totale o parziale dalle tasse e contributi.

- Gli studenti fuori corso o ripetenti che svolgono attività lavorativa, dipendente o autonoma o in servizio di leva per un periodo non inferiore ad otto mesi nell'anno solare corrente, possono richiedere l'inserimento nelle fasce contributive, ma non possono richiedere l'esonero parziale per merito.

Gli studenti che si trovano nella condizione di fuori corso o ripetenti dal terzo anno, non lavoratori, e che hanno superato entro il 30 novembre 2003 almeno 2 annualità per il preesistente ordinamento e 20 crediti per il nuovo ordinamento.

**N.B.:** gli anni di iscrizione in qualità di ripetente e o di fuori corso si sommano tra loro (ad esempio: 1° anno di corso, 2° anno di corso, 2° ripetente, 3° anno di corso, 3° ripetente, 4° anno di corso, 1° fuori corso: totale anni in fuori corso o ripetente = 3).

- Gli studenti disabili che intendono richiedere l'esonero parziale o totale allegando la documentazione rilasciata dalla competente A.S.L., ai sensi della Legge n. 104 del 5.2.92 attestante la percentuale di invalidità.

- Gli studenti dipendenti dell'Università degli Studi di Roma Tre.

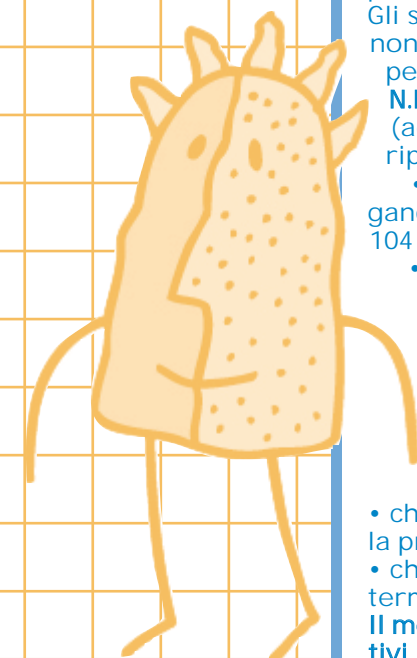
- Gli studenti figli di dipendenti dell'Università degli Studi Roma Tre, fino alla 3° fascia contributiva.

- Gli studenti stranieri borsisti del governo italiano nell'ambito dei programmi di cooperazione allo sviluppo e degli accordi intergovernativi culturali e scientifici e relativi periodici programmi esecutivi.

**DEVONO PRESENTARE IL MODELLO I.S.E.E.U.,** entro il termine tassativo del 5 novembre 2003, anche gli studenti:

- che confermano le borse di studio messe a disposizione dalla Regione richieste per la prima volta precedentemente all'a.a. 2002/03;
- che per qualsiasi motivo rinnovano l'iscrizione oltre il 5 novembre 2003 ed entro il termine ultimo del 31 luglio 2004.

**Il modello I.S.E.E.U. non va consegnato in segreteria, né presso altri uffici amministrativi, ma custodito per almeno due anni ed esibito in caso di controllo.**



**NON DEVONO PRESENTARE IL MODELLO I.S.E.E.U.** per l'inserimento nelle fasce contributive gli studenti che hanno presentato il modello I.S.E.E.U. per l'a.a. 2002/2003, se il valore I.S.E.E.U. per l'a.a. 2003/2004 non comporta il cambiamento di fascia contributiva e se non devono presentare richiesta di esonero totale o parziale dalle tasse e contributi.

**NON DEVONO, INOLTRE, PRESENTARE IL MODELLO I.S.E.E.U.** gli studenti che:

- hanno ottenuto borse di studio messe a disposizione dalla Regione Lazio e che non siano conferme di richieste effettuate per la prima volta precedentemente all'a.a. 2002/2003;
- sono risultati idonei e non siano conferme di richieste effettuate per la prima volta precedentemente all'a.a. 2002/2003;
- sono beneficiari dei prestiti d'onore.

**NON DEVONO, INFINE, PRESENTARE IL MODELLO I.S.E.E.U.** gli studenti che hanno richiesto per la prima volta la borsa di studio messa a disposizione dalla Regione Lazio nell'a.a. 2002/2003.

**SONO TENUTI A VERSARE L'INTERO IMPORTO DELLE TASSE E DEI CONTRIBUTI UNIVERSITARI GLI STUDENTI CHE:**

- non presentano il modello I.S.E.E.U. entro il termine tassativo del 5 novembre 2003 o entro i termini sopraindicati;
- hanno l'I.S.E.E.U. maggiore ad € 27.292,44;
- si trovano nella condizione di fuori corso o ripetenti dal terzo anno non lavoratori e che non hanno superato entro il 30 novembre 2003 almeno 2 annualità per il preesistente ordinamento e 20 crediti per il nuovo ordinamento.

## Come compilare e dove presentare il modello I.S.E.E.U.

Gli studenti che intendono presentare il modello I.S.E.E.U. per essere inseriti nelle fasce contributive o che intendono chiedere l'esonero parziale o totale dalle tasse e dai contributi di iscrizione, possono recarsi presso i Centri Autorizzati di Assistenza Fiscale (C.A.A.F.) di Roma e del Lazio che sono elencati nella tabella n° 1.

## Individuazione del nucleo familiare dello studente

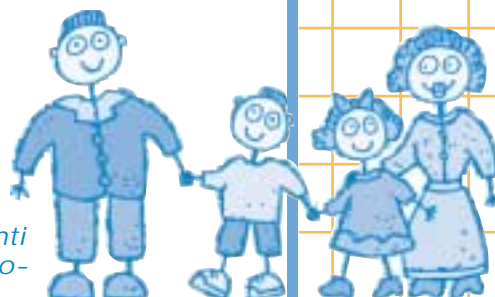
Ciascun soggetto può appartenere ad un solo nucleo familiare. Fanno parte del nucleo familiare i soggetti componenti la famiglia anagrafica salvo quanto stabilito di seguito.



### Nucleo familiare

Salvo casi particolari, il nucleo familiare si identifica con la famiglia anagrafica

Art. 4 del DPR 30 maggio 1989, n. 223: *Agli effetti anagrafici per famiglia si intende un insieme di persone, coabitanti ed aventi dimora abituale nello stesso Comune, legate da: Vincoli di matrimonio, Parentale, Affinità, Adozione, Tutela, Vincoli affettivi.*



## Composizione del nucleo familiare. Esempio



Nello stato di famiglia di Sergio sono presenti, oltre a Sergio stesso, i suoi genitori anziani, la moglie di Sergio e due figli non coniugati di Sergio; un terzo figlio non coniugato vive da solo, ma è a carico ai fini IRPEF di Sergio. Tutti questi soggetti fanno parte dello stesso nucleo familiare ai fini ISEE e devono essere dichiarati, **chiunque di loro sia il dichiarante**.

## Famiglia anagrafica - Fonte normativa

### art. 74 c.c. Parentela

La parentela è il vincolo tra le persone che discendono da uno stesso stipite.

### art. 75 c.c. Linee della parentela

Sono parenti in linea retta le persone di cui l'una discende dall'altra; in linea collaterale quelle che, pur avendo uno stipite comune, non discendono l'una dall'altra.

### art. 76 c.c. Computo dei gradi

Nella linea retta si computano altrettanti gradi quante sono le generazioni, escluso lo stipite.

Nella linea collaterale i gradi si computano dalle generazioni, salendo da uno dei parenti fino allo stipite comune e da questo discendendo all'altro parente, sempre restando escluso lo stipite.

### art. 77 c.c. Limite della parentela

La legge non riconosce il vincolo di parentela oltre il sesto grado (572), salvo che per alcuni effetti specialmente determinati.

### art. 78 c.c. Affinità

L'affinità è il vincolo tra un coniuge e i parenti dell'altro coniuge.

Nella linea e nel grado in cui taluno è parente d'uno dei due coniugi, egli è affine dell'altro coniuge.

L'affinità non cessa per la morte, anche senza prole, del coniuge da cui deriva, salvo che per alcuni effetti specialmente determinati (434).

Cessa se il matrimonio è dichiarato nullo, salvi gli effetti di cui all'art. 87, n. 4.

I coniugi che hanno la stessa residenza, anche se risultano a carico ai fini IRPEF di altre persone, fanno parte dello stesso nucleo familiare; nei loro confronti si applica il solo criterio anagrafico.

I coniugi che hanno diversa residenza anagrafica, anche se risultano a carico ai fini IRPEF di altre persone, fanno parte dello stesso nucleo familiare, identificato sulla base della famiglia anagrafica di uno dei coniugi che è considerata di comune accordo corrispondente alla residenza familiare. Detti criteri di attrazione non operano nei seguenti casi:

- a) quando è stata pronunciata separazione giudiziale o è intervenuta l'omologazione della separazione consensuale, ovvero quando è stata ordinata la separazione;
- b) quando la diversa residenza è consentita a seguito dei provvedimenti temporanei ed urgenti;
- c) quando uno dei coniugi è stato escluso dalla potestà sui figli o è stato adottato il provvedimento di allontanamento dalla residenza familiare;



- d) quando si è verificato uno dei casi di cui all'articolo 3 della legge 1o dicembre 1970, n. 898, e successive modificazioni, ed e' stata proposta domanda di scioglimento o cessazione degli effetti civili del matrimonio;
- e) quando sussiste abbandono del coniuge, accertato in sede giurisdizionale o dalla pubblica autorità competente in materia di servizi sociali.

## Regole sulle persone coniugate



I coniugi fanno sempre parte dello stesso nucleo familiare, anche quando non risultano nello stesso stato di famiglia.

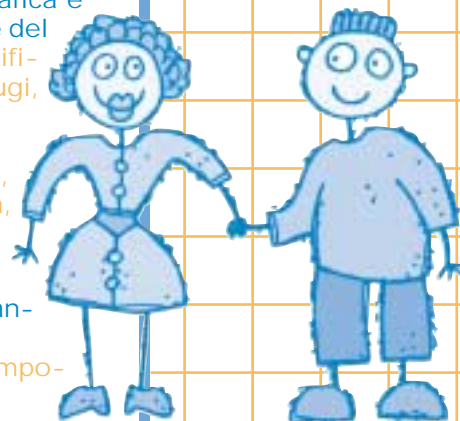
- I coniugi conviventi, anche se uno o entrambi a carico ai fini IRPEF di altre persone, formano un nucleo familiare a sé stante.
- Se i coniugi invece hanno diversa residenza anagrafica e sono a carico di altre persone, faranno comunque parte del medesimo nucleo familiare ma non a sé stante, bensì identificato sulla base della famiglia anagrafica di uno dei coniugi, scelta di comune accordo come residenza familiare.

I coniugi fanno sempre parte dello stesso nucleo familiare, anche quando non risultano nello stesso stato di famiglia, tranne in caso di:

- in caso di separazione legale;
- se è stata ordinata la separazione in pendenza di domanda di nullità di matrimonio;
- se è stata consentita la diversa residenza a seguito di provvedimenti temporanei ed urgenti del giudice;
- se uno dei coniugi è stato escluso dalla potestà sui figli;
- se è stata proposta domanda di divorzio;
- se sia in corso un procedimento da cui risulti l'abbandono del coniuge.

È fondamentale che le predette situazioni siano oggetto di un provvedimento del giudice o di un procedimento in corso.

Una semplice separazione di fatto non comporta la divisione del nucleo.



## Regole sulle persone coniugate. Esempio

Sergio Rossi, dichiarante, è residente con sua figlia Michela; Michela è sposata con Stefano, che risiede in un'altra abitazione con sua madre.

Michela e Stefano, in quanto coniugi, devono essere considerati nello stesso nucleo familiare.

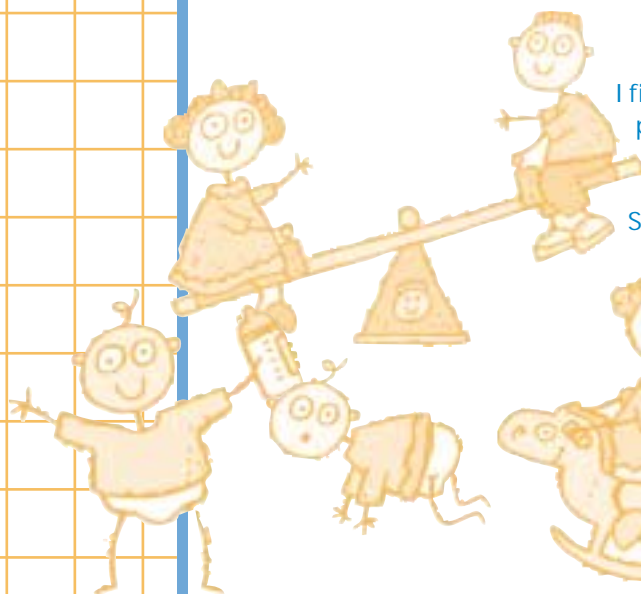
Sergio dovrà verificare se Michela e Stefano hanno scelto come residenza familiare quella di Michela (e di Sergio) o quella di Stefano (e di sua madre):

- nel primo caso, il nucleo familiare di Sergio sarà composto da Sergio stesso, Michela e Stefano;
- nel secondo caso, sarà composto dal solo Sergio (poiché in questo caso Michela e Stefano, per tutto il periodo di validità della dichiarazione, saranno nel nucleo familiare della mamma di Stefano).



Il figlio minore di anni 18, anche se a carico ai fini IRPEF di altre persone, fa parte del nucleo familiare del genitore con il quale risulta residente. Il minore che si trova in affidamento preadottivo, ovvero in affidamento temporaneo presso terzi disposto o reso esecutivo con provvedimento del giudice, fa parte del nucleo familiare dell'affidatario, ancorchè risulti in altra famiglia anagrafica o risulti a carico ai fini IRPEF di altro soggetto. Il minore in affidamento e collocato presso comunità o istituti di assistenza e' considerato nucleo familiare a sé stante.

## Regole sui minori



I figli minori che convivono con un genitore sono sempre iscritti nel nucleo familiare di cui fa parte il genitore stesso.

Se i figli minori sono coniugati (over 16 anni) sono tenuti a seguire le regole dei soggetti coniugati.

I minori in affidamento preadottivo e temporaneo, affidati con provvedimento del giudice al dichiarante, al coniuge o ad altre persone che sono nello stesso stato di famiglia, fanno parte del nucleo familiare del dichiarante (o del coniuge, se con diversa residenza e lo stato di famiglia di riferimento è questo).

Se affidati a terzi con provvedimento del giudice, fanno parte del nucleo della persona a cui sono stati affidati, anche se inseriti in altra famiglia anagrafica carico ai fini IRPEF di altro soggetto.

I minori in affidamento e collocati presso istituti di assistenza o comunità sono considerati nucleo familiare a sé stante.

I soggetti a carico ai fini IRPEF, anche se componenti altra famiglia anagrafica, fanno parte del nucleo familiare della persona di cui sono a carico. Quando un soggetto risulta a carico ai fini IRPEF di più persone, si considera, tra quelle di cui è a carico, componente il nucleo familiare:

- della persona della cui famiglia anagrafica fa parte;
- se non fa parte della famiglia anagrafica di alcuna di esse, della persona tenuta agli alimenti; in presenza di più persone obbligate agli alimenti nello stesso grado, si considera componente il nucleo familiare di quella tenuta in misura maggiore.

## Composizione del nucleo familiare soggetti a carico IRPEF



Fanno parte del nucleo familiare anche i **soggetti non conviventi** che hanno **redditi inferiori** ad una soglia predeterminata annualmente (nell'anno 2000 L. 5.500.000 pari a Euro 2.840,5) e sono **figli** della persona di cui sono a carico o ricevono da questa **assegni alimentari** non risultanti da provvedimenti giudiziari.

Sergio Rossi il dichiarante, non coniugato e risiede con due suoi amici, ma a carico IRPEF di suo padre Antonio Rossi.

Sergio farà parte del nucleo familiare ai fini ISEE di suo padre Antonio, e dovrà procedere indicando subito nella seconda riga della tabella Antonio Rossi; nella colonna Tipo, in corrispondenza di Antonio Rossi andrà indicata la lettera R; successivamente, Mario dovrà considerare la composizione del nucleo familiare di suo padre, indicando la moglie di Antonio, i figli minori, le altre persone che risultano nello stato di famiglia di Antonio, i coniugi di queste persone, i soggetti a carico ai fini IRPEF, ecc.

## Composizione del nucleo familiare soggetti a carico IRPEF

art. 433 c.c.

All'obbligo di prestare gli alimenti sono tenuti, nell'ordine

il coniuge;

i figli legittimi o legittimati o naturali o adottivi e, in loro mancanza i discendenti prossimi, anche naturali (nipoti);

i genitori e, in loro mancanza, gli ascendenti prossimi, anche naturali (nonni); gli adottanti;

i generi e le nuore;

il suocero e la suocera;

i fratelli e le sorelle germani o in subordine unilaterali.

Se il soggetto è a carico di più persone tenute nello stesso grado alla prestazione degli alimenti, è componente del nucleo di colui che è tenuto in misura maggiore in base alle proprie condizioni economiche (ART.441 c.c.).

## Composizione del nucleo familiare soggetti a carico IRPEF

I soggetti a carico IRPEF fanno parte del nucleo familiare della persona di cui sono a carico, anche se risultano componenti di altra famiglia anagrafica.

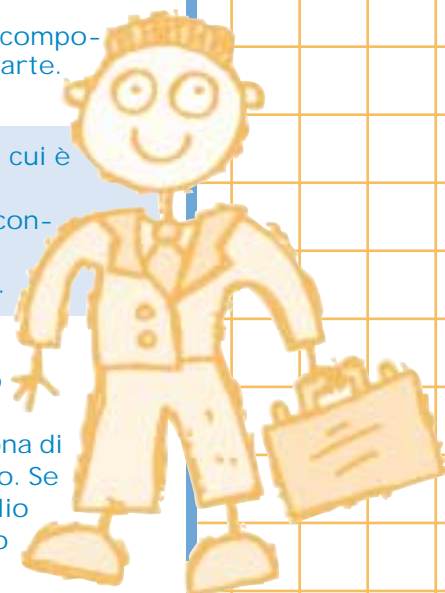
Se un soggetto risulta a carico ai fini IRPEF di più persone, si considera componente del nucleo familiare della persona della cui famiglia anagrafica fa parte.

Gabriele non è coniugato e risulta nello stato di famiglia di Antonio, di cui è anche a carico ai fini IRPEF;

Gabriele è, tuttavia, anche a carico ai fini IRPEF di Giovanni, che non è convivente;

in questo caso, Gabriele farà parte solo del nucleo familiare di Antonio.

Il soggetto che si trova in convivenza anagrafica, è considerato nucleo familiare a sé stante, salvo che debba essere considerato componente del nucleo familiare del coniuge, ovvero del nucleo familiare della persona di cui è a carico ai fini IRPEF, ai sensi delle disposizioni del presente articolo. Se della medesima convivenza anagrafica fanno parte il genitore e il figlio minore, quest'ultimo è considerato componente dello stesso nucleo familiare del genitore.



## La convivenza anagrafica

art. 5 DPR 223/1989

Agli effetti anagrafici per convivenza si intende un insieme di persone normalmente **coabitanti**, aventi dimora abituale nello stesso Comune, per:

- Motivi Religiosi
- di cura
- di assistenza
- militari
- di pena e simili

Il soggetto che si trova in convivenza anagrafica è considerato nucleo familiare a sé stante

TRANNE SE

**coniugato** (in tale caso deve essere considerato componente del nucleo familiare del coniuge)

**a carico ai fini IRPEF** di altre persone (in tale caso fa parte del nucleo della persona di cui è a carico)

**N.B.** Se nella stessa convivenza sono presenti un **genitore ed il figlio minore**, entrambi fanno parte dello **stesso nucleo familiare**. Le persone che **lavorano nell'ambito della convivenza**, se vi convivono abitualmente e/o se non costituiscono famiglie a se stante, sono considerate membri della convivenza.

## Quando lo studente è considerato indipendente dal nucleo familiare d'origine

Al fine di tenere adeguatamente conto dei soggetti che sostengono effettivamente l'onere di mantenimento dello studente, il nucleo familiare del richiedente i benefici, è integrato con quello dei suoi genitori quando non ricorrano entrambi i seguenti requisiti:

- residenza esterna all'unità abitativa della famiglia di origine, da almeno due anni rispetto alla data di presentazione della domanda per la prima volta a ciascun corso di studi, in alloggio non di proprietà di un suo membro;
- redditi da lavoro dipendente o assimilati fiscalmente dichiarati, da almeno due anni, non inferiori a 6.500 Euro con riferimento ad un nucleo familiare di una persona.

## Criteri di calcolo dell'indicatore della situazione economica equivalente

L'indicatore della situazione economica equivalente per l'Università è determinato con riferimento all'intero nucleo familiare quale risulta alla data di presentazione del modello di richiesta di calcolo dell' I.S.E.E.U.

L'indicatore della situazione economica equivalente (I.S.E.E.) è calcolato come rapporto tra l'indicatore della situazione economica (I.S.E.), e il parametro corrispondente alla specifica composizione del nucleo familiare, desunto dalla scala di equivalenza.

L'indicatore della situazione economica (I.S.E.) è la somma dell'indicatore della situazione reddituale (I.S.R.), e del venti per cento dell'indicatore della situazione patrimoniale (I.S.P.).

Il richiedente deve dichiarare **redditi** e **patrimoni** posseduti da tutti i componenti il **nucleo familiare**



Il **reddito** quello conseguito da tutti i componenti il nucleo nell'anno precedente alla domanda



Il **patrimonio** è quello posseduto da tutti i componenti il nucleo alla data del 31 dicembre dell'anno precedente

## Indicatore della situazione reddituale (I.S.R.)

L'indicatore della situazione reddituale è determinato sommando per ciascun componente del nucleo familiare:

a) il reddito complessivo risultante dall'ultima dichiarazione presentata ai fini delle imposte sui redditi delle persone fisiche, al netto dei redditi agrari relativi alle attività indicate dall'articolo 2135 Codice civile svolte, anche in forma associata, dai soggetti produttori agricoli titolari di partita Iva, obbligati alla presentazione della dichiarazione ai fini dell'Iva. In caso di esonero dall'obbligo di presentazione della dichiarazione dei redditi vanno assunti i redditi imponibili ai fini Irpef risultanti dall'ultima certificazione consegnata dai soggetti erogatori. Per ultima dichiarazione o ultima certificazione si intendono la dichiarazione presentata o la certificazione consegnata nell'anno in cui si presenta la dichiarazione sostitutiva unica, relative ai redditi dell'anno precedente. Se, al momento in cui deve essere presentata la dichiarazione sostitutiva unica, non può essere presentata la dichiarazione dei redditi o non è possibile acquisire la certificazione, relative ai redditi dell'anno precedente, deve farsi riferimento alla dichiarazione dei redditi presentata o alla certificazione consegnata nell'anno precedente. È consentito dichiarare l'assenza di reddito di un soggetto appartenente al nucleo familiare, quando questi nell'anno solare precedente alla dichiarazione sostitutiva unica non ha percepito alcun reddito; in tal caso sono effettuati specifici controlli dall'I.N.P.S. e dagli enti erogatori, ai sensi del decreto legislativo n. 109 del 1998, e successive modificazioni, volti ad accertare l'eventuale successiva presentazione della dichiarazione dei redditi o il ricevimento della certificazione sostitutiva;

b) i redditi di lavoro prestato nelle zone di frontiera e in altri Paesi limitrofi da soggetti residenti nel territorio dello Stato;

c) i proventi derivanti da attività agricole, svolte anche in forma associata, per le quali sussiste l'obbligo alla presentazione della dichiarazione Iva. A tal fine va assunta la base imponibile determinata ai fini dell'Irap, al netto dei costi del personale a qualunque titolo utilizzato;

d) il reddito figurativo delle attività finanziarie determinato applicando il tasso di rendimento medio annuo dei titoli decennali del Tesoro al complessivo patrimonio mobiliare del nucleo familiare individuato secondo quanto indicato nei successivi commi 2, 3 e 4.

Qualora il nucleo risieda in abitazione in locazione, dalla somma dei suddetti elementi reddituali si detrae il valore del canone di locazione annuo, fino a concorrenza e per un ammontare massimo di € 5.160,00. In tal caso il richiedente è tenuto a dichiarare gli estremi del contratto di locazione registrato e l'ammontare del canone. Ai fini dell'applicazione della detrazione del presente comma:

a) l'abitazione di residenza del nucleo è quella nella quale risiedono i componenti del nucleo familiare e per la quale il contratto di locazione è registrato in capo ad almeno uno dei componenti;

b) se i componenti del nucleo, in virtù dell'applicazione dei criteri di cui all'articolo 1-bis, risultano risiedere in più abitazioni per le quali il contratto di locazione è registrato in capo ad alcuno dei componenti stessi, la detrazione si applica, tra le suddette, all'abitazione individuata dal richiedente nella dichiarazione sostitutiva unica; se il contratto di locazione risulta solo in quota parte in capo ai componenti del nucleo, la detrazione si applica per detta quota.

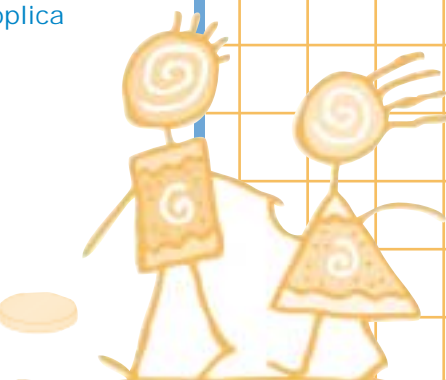
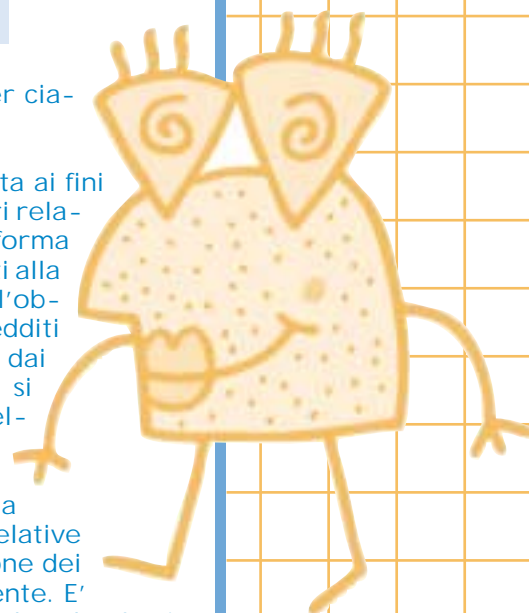
### Reddito di fratelli e sorelle

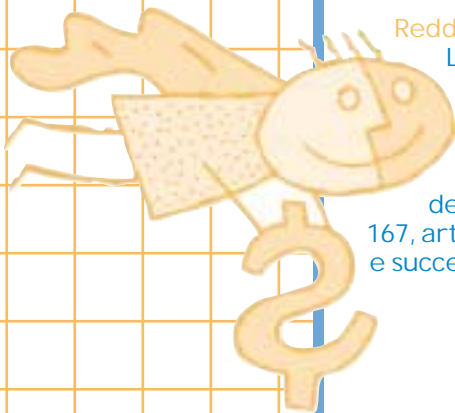
Al fine di tenere adeguatamente conto dei soggetti che sostengono effettivamente

l'onere di mantenimento dello studente, il reddito ed il patrimonio dei fratelli

e delle sorelle dello studente facenti parte del nucleo familiare concorrono alla

formazione di tutti gli indicatori della condizione economica nella misura del 50 per cento.





### Redditi percepiti all'estero

L'Indicatore della situazione economica equivalente all'estero è calcolato come la somma dei redditi percepiti all'estero e del venti per cento dei patrimoni posseduti all'estero, che non siano già stati inclusi nel calcolo dell'Indicatore della situazione economica equivalente, valutati con le stesse modalità e sulla base del tasso di cambio medio dell'euro nell'anno di riferimento, definito con decreto del Ministero delle finanze, ai sensi del decreto-legge 28 giugno 1990, n. 167, articolo 4, comma 6, convertito, con modificazioni, dalla legge 4 agosto 1990, n. 227, e successive modificazioni ed integrazioni.

## Indicatore della situazione patrimoniale (I.S.P.)

L'indicatore della situazione patrimoniale è determinato sommando, per ciascun componente del nucleo familiare i seguenti valori patrimoniali:

### Patrimonio immobiliare

Patrimonio posseduto dal singolo soggetto a cui è intestato il foglio al 31 dicembre dell'anno precedente.



Dovranno essere considerati i beni posseduti al 31 dicembre anche se non più posseduti alla data della dichiarazione.

Non dovranno essere considerati i beni posseduti solo successivamente.



Sono compresi i diritti reali di godimento (usufrutto, uso, abitazione, servitù, superficie, enfiteusi ecc.).

È esclusa la nuda proprietà.

### PATRIMONIO IMMOBILIARE

#### Fabbricati e terreni

Costituito da fabbricati e terreni edificabili ed agricoli, intestati a persone fisiche diverse da imprese, quale definito ai fini ICI al 31 dicembre dell'anno precedente a quello di presentazione del modello ISEE, indipendentemente dal periodo di possesso nel periodo d'imposta considerato. Dal valore così determinato di ciascun fabbricato o terreno, si detrae, fino a concorrenza, l'ammontare dell'eventuale debito residuo alla stessa data del 31 dicembre per mutui contratti per l'acquisto dell'immobile o per la costruzione del fabbricato. Qualora il nucleo risieda in abitazione di proprietà, dalla somma dei suddetti valori si detrae per tale immobile, in alternativa alla detrazione del debito residuo, se più favorevole e fino a concorrenza, il valore della casa di abitazione, come sopra definito, nel limite di € 51.645,69. Ai fini dell'applicazione della detrazione l'abitazione di residenza del nucleo e' quella nella quale risiedono i suoi componenti, di proprietà di almeno uno di essi;

- se i componenti del nucleo risultano risiedere in più abitazioni la cui proprietà è di alcuno dei componenti stessi, la detrazione si applica, tra le suddette, all'abitazione individuata dal richiedente nella dichiarazione sostitutiva unica;

- se l'immobile risulta in quota parte di proprietà di alcuno dei componenti del nucleo, la detrazione si applica solo per detta quota;

## Patrimonio mobiliare

Patrimonio posseduto in termini di valore complessivo (tutto il nucleo) dal soggetto a cui è intestato il foglio al 31 dicembre dell'anno precedente.



Dovranno essere considerati i beni posseduti al 31 dicembre dell'anno precedente anche se non più posseduti alla data della dichiarazione.

Non dovranno essere considerati i beni posseduti solo successivamente.



### COMPONENTI

- ✓ Depositi conti correnti bancari e postali
- ✓ Titoli di stato, obbligazioni, certificati di deposito e credito, buoni fruttiferi e assimilati
- ✓ Azioni e quote d'investimento collettivo del risparmio
- ✓ Partecipazioni azionarie in società italiane o estere quotate
- ✓ Partecipazioni azionarie in società non quotate e partecipazione in società non azionarie
- ✓ Masse patrimoniali
- ✓ Strumenti e rapporti finanziari
- ✓ Imprese individuali

### PATRIMONIO MOBILIARE

Ai fini della determinazione del patrimonio mobiliare devono essere considerate le componenti di seguito specificate, possedute alla data del 31 dicembre dell'anno precedente alla presentazione del modello ISEE:

a) depositi e conti correnti bancari e postali, per i quali va assunto il valore del saldo contabile attivo, al netto degli interessi, alla data del 31 dicembre dell'anno precedente alla presentazione della dichiarazione sostitutiva di cui all'articolo 6;

b) titoli di Stato, obbligazioni certificati di deposito e credito, buoni fruttiferi e assimilati per i quali va assunto il valore nominale delle consistenze alla data di cui alla lettera a);

c) azioni o quote di organismi di investimento collettivo di risparmio (Oicr) italiani o esteri, per le quali va assunto il valore risultante dall'ultimo prospetto redatto della società di gestione alla data di cui alla lettera a);

d) partecipazioni azionarie in società non quotate in mercati regolamentati e partecipazioni in società non azionarie, per le quali va assunto il valore della frazione del patrimonio netto, determinato sulla base delle risultanze dell'ultimo bilancio approvato anteriormente alla data di presentazione della dichiarazione sostitutiva di cui all'articolo 6, ovvero in caso di esonero dall'obbligo di redazione del bilancio, determinato dalla somma delle rimanenze finali e dal costo complessivo dei beni ammortizzabili, al netto dei relativi ammortamenti, nonché degli altri cespiti o beni patrimoniali;

e) masse patrimoniali, costituite da somme di denaro o beni non relativi all'impresa affidate in gestione a un soggetto abilitato ai sensi del decreto legislativo n. 415 del 1996, per le quali va assunto il valore delle consistenze risultanti dall'ultimo rendiconto predisposto, secondo i criteri stabiliti dai regolamenti emanati dalla Commissione nazionale per le società e la borsa, dal gestore del patrimonio anteriormente alla data di cui alla lettera a);

f) altri strumenti e rapporti finanziari per i quali va assunto il valore corrente alla data di cui alla lettera a), nonché contratti di assicurazione mista sulla vita e di capitalizzazione per i quali va assunto l'importo dei premi complessivamente versati a tale ultima data, ivi comprese le polizze a premio unico anticipato per tutta la durata del contratto, per le quali va assunto l'importo del premio versato; sono esclusi i contratti di assicurazione mista sulla vita per i quali alla medesima data non è esercitabile il diritto di riscatto;

g) imprese individuali per le quali va assunto il valore del patrimonio netto, determinato con le stesse modalità indicate alla precedente lettera e).

Per i rapporti di custodia, amministrazione, deposito e gestione cointestati anche a soggetti appartenenti a nuclei familiari diversi, il valore della consistenza è assunto per la quota di spettanza.

Il modello I.S.E.E.U. individua classi di valore della consistenza del complessivo patrimonio mobiliare del nucleo familiare; ai fini del calcolo dell'indicatore della situazione economica equivalente il valore del complessivo patrimonio mobiliare del nucleo familiare è assunto per un importo pari alla classe di valore più vicina per difetto all'effettiva consistenza del patrimonio stesso.

Dal valore del patrimonio mobiliare calcolato si detrae, fino a concorrenza, una franchigia pari a € 15.493,71. Tale franchigia non si applica ai fini della determinazione del reddito figurativo.

I valori patrimoniali rilevano in capo alle persone fisiche titolari di diritti di proprietà o reali di godimento.

#### INDICATORE DELLA SITUAZIONE PATRIMONIALE POSSEDUTA ALL'ESTERO

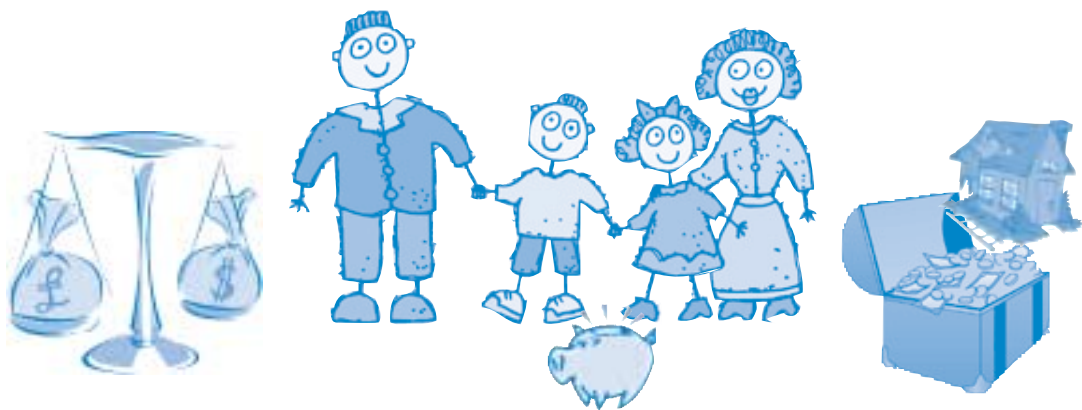
L'Indicatore della situazione patrimoniale equivalente è calcolato secondo le modalità di cui al decreto legislativo 31 marzo 1998, n. 109, e successive modificazioni ed integrazioni, tenendo anche conto dei patrimoni posseduti all'estero. Tali patrimoni sono considerati con le stesse modalità del citato decreto legislativo con le seguenti integrazioni:

- a. i patrimoni immobiliari localizzati all'estero, detenuti al 31 dicembre dell'anno precedente alla presentazione della domanda, sono valutati solo nel caso di fabbricati, considerati sulla base del valore convenzionale di 500 euro al metro quadrato;
- b. i patrimoni mobiliari sono valutati sulla base del tasso di cambio medio dell'euro nell'anno di riferimento, definito con decreto del Ministero delle finanze, ai sensi del decreto-legge 28 giugno 1990, n. 167, articolo 4, comma 6, convertito, con modificazioni, dalla legge 4 agosto 1990, n. 227, e successive modificazioni ed integrazioni.

### Riepilogando

Combinando redditi e patrimonio del nucleo familiare, viene calcolato l'indicatore "I.S.E.E.U." per l'Università, che permette di valutare le condizioni economiche delle famiglie.

### Il calcolo dell'I.S.E.E.U.



$$\text{I.S.E.E.U.} = \text{I.S.R.} + 20\% \text{ I.S.P.}$$

ISR = indicatore della situazione reddituale. Se questo valore è negativo, deve essere considerato pari a zero;

ISP = indicatore della situazione patrimoniale;

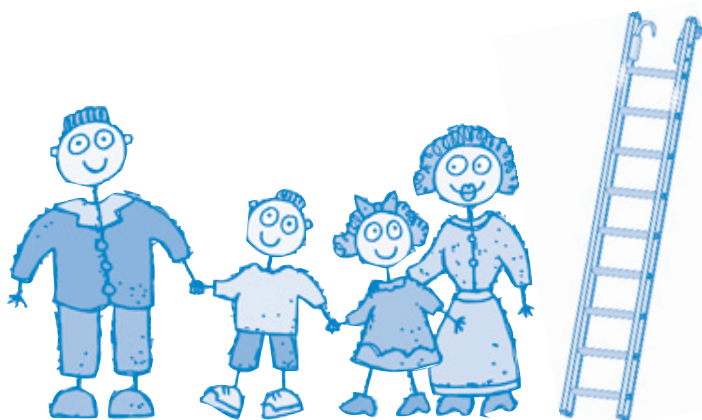
U = criteri aggiuntivi stabiliti dall'art. 5 del D.P.C.M. del 9 Aprile 2001.

$$\text{I.S.E.E.U.} = \text{I.S.E.U.} / \text{Parametro della scala d'equivalenza del nucleo familiare.}$$



## La scala di equivalenza

La scala d'equivalenza è un parametro variabile che aumenta all'aumentare dei componenti il nucleo familiare.



N. COMPONENTI	PARAMETRO
1	1,00
2	1,57
3	2,04
4	2,46
5	2,85

Tiene conto di presenze particolari, prevedendo maggiorazioni che facilitano l'accesso alla prestazione.

## Scale di equivalenza: valori correttivi di ciascun parametro



### Parametri correttivi

- + 0,35 Per ogni ulteriore componente.
- + 0,20 Nucleo con figli minori ed un solo genitore.
- + 0,50 Per ogni componente con handicap permanente o invalidità superiore al 66%.
- + 0,20 Per nucleo con figli minori in cui entrambi i genitori abbiano svolto attività di lavoro e di impresa.

## Chi ha diritto all'esonero totale dalle tasse e contributi universitari d'iscrizione

• Gli studenti stranieri borsisti del governo italiano nell'ambito dei programmi di cooperazione allo sviluppo e degli accordi intergovernativi culturali e scientifici e relativi periodici programmi esecutivi;

• Gli studenti beneficiari ed idonei di borse di studio e prestiti d'onore concessi dalla regione (A.Di.S.U.). In questo caso non dovranno effettuare il versamento della prima e della seconda rata di iscrizione, ma dovranno comunque effettuare un versamento di € 10,33 relativo all'imposta di bollo.

• Gli studenti che concludono gli studi entro i termini legali, senza iscrizioni fuori corso o ripetenti, avranno diritto unicamente al rimborso delle tasse di iscrizione e contributi relativi all'ultimo anno di corso.

## Chi ha diritto all'esonero parziale dalle tasse e contributi universitari d'iscrizione

Esonero parziale, pari al 50 % delle tasse e contributi di iscrizione.

- Studenti dipendenti dell'Università degli studi Roma Tre;
- Studenti figli di dipendenti dell'Università degli studi Roma Tre, fino alla 3° fascia contributiva.

### • Esonero parziale per merito:

Possono richiedere l'esonero parziale, pari al 50% delle tasse e contributi di iscrizione gli studenti che sono iscritti al Nuovo Ordinamento o Vecchio Ordinamento con i requisiti di seguito specificati:

#### • Nuovo Ordinamento:

##### CORSI DI LAUREA

- Per il **primo anno di corso**, voto di maturità pari a 100/100 conseguito in un anno scolastico non anteriore ai 2 anni scolastici precedenti l'anno accademico di immatricolazione e non aver riportato debiti formativi nella prova di ammissione al corso di studi per cui si chiede l'immatricolazione;
- Per il **secondo anno di corso**, aver conseguito almeno 35 crediti, con la media non inferiore a 25/30, entro il 30 ottobre dell'anno solare di presentazione della domanda, nonché, aver soddisfatto eventuali obblighi formativi, ove previsti all'atto dell'ammissione ai corsi;
- Per il **terzo anno di corso**, aver conseguito almeno 95 crediti, con la media non inferiore a 25/30, entro il 30 ottobre dell'anno solare di presentazione della domanda;
- Per il **primo anno fuori corso finale**, aver conseguito tutti i crediti previsti dal corso, tranne quelli attribuiti alla prova finale, entro il 30 ottobre dell'anno solare di presentazione della domanda.

##### CORSI DI LAUREA SPECIALISTICA

- Per il **primo anno di corso**, voto di laurea pari a 110/110 conseguito in un anno accademico non anteriore ai 2 anni precedenti l'anno di immatricolazione e ammissione senza debiti;
- Per il **secondo anno di corso**, aver conseguito almeno 35 crediti, con la media non inferiore a 25/30, entro il 30 ottobre dell'anno solare di presentazione della domanda, nonché, aver soddisfatto eventuali obblighi formativi, ove previsti all'atto dell'ammissione ai corsi;
- Per il **primo anno fuori corso finale**, aver conseguito tutti i crediti previsti dal corso, tranne quelli attribuiti alla prova finale, entro il 30 ottobre dell'anno solare di presentazione della domanda.

**Nel caso in cui gli esami superati siano in eccesso rispetto a quanto previsto verranno esclusi quelli con la votazione più bassa.**

Verranno formulate graduatorie distinte per Corsi di Studio (a parità di merito verrà preso in considerazione il reddito). La ripartizione verrà effettuata in base alla percentuale di incidenza degli iscritti ad ogni Corso di Studio sul numero reale degli iscritti all'Ateneo, in eguale misura per ogni anno di corso (come deliberato dal C.d.A. in data 12.07.1996).

#### • Vecchio Ordinamento:

- Per il **primo anno di corso**, voto di maturità pari a 100/100, conseguito in un anno scolastico non anteriore ai 2 anni scolastici precedenti l'anno accademico di immatricolazione;
- Per il **secondo anno di corso**, devono aver superato metà più una delle annualità del primo anno con votazione media non inferiore ai 25/30, entro il 30 ottobre dell'anno solare di presentazione della domanda.
- Per il **terzo anno di corso**, devono aver superato tutte le annualità del primo anno e la metà più una delle annualità del secondo anno con votazione media non inferiore ai 25/30, entro il 30 ottobre dell'anno solare di presentazione della domanda.

D) Per il **quarto anno di corso**, devono aver superato tutte le annualità del primo e del secondo anno, e la metà più una delle annualità del terzo anno con votazione media non inferiore a 25/30, entro il 30 ottobre dell'anno solare di presentazione della domanda.

E) Per il **quinto anno di corso**, devono aver superato tutte le annualità del primo, secondo e terzo anno, e la metà più una delle annualità del quarto anno con votazione media non inferiore ai 25/30, entro il 30 ottobre dell'anno solare di presentazione della domanda.

F) Per il **primo anno fuori corso finale**, aver superato tutti gli esami previsti dal corso, entro il 30 ottobre dell'anno solare di presentazione della domanda.

**Nel caso in cui la metà più una delle annualità previste siano in numero dispari (es.:  $5:2 = 2,5$   $2,5 + 1 = 3,5 = 3$ ) viene arrotondato in difetto. Nel caso in cui gli esami superati siano in eccesso rispetto a quanto previsto verranno esclusi quelli con la votazione più bassa.**

Verranno formulate graduatorie distinte per Corsi di Studio (a parità di merito verrà preso in considerazione il reddito). La ripartizione verrà effettuata in base alla percentuale di incidenza degli iscritti ad ogni Corso di Studio sul numero reale degli iscritti all'Ateneo, in eguale misura per ogni anno di corso (come deliberato dal C.d.A. in data 12.07.1996).

**Gli studenti che presentano iscrizioni come fuori corso o ripetente nella propria carriera universitaria, non possono richiedere esonero per merito. Gli anni di iscrizione in corso devono essere conteggiati a partire dall'anno di immatricolazione. Gli studenti non possono richiedere gli esoneri se già in possesso di un titolo dello stesso livello.**

#### Studenti disabili

Gli studenti disabili possono richiedere l'esonero parziale o totale presentando documentazione, rilasciata dalla competente A.S.L., ai sensi della Legge n. 104 del 5.2.92 attestante la percentuale di invalidità.

#### Esonero totale:

A partire dal 33,3% fino al 66% di invalidità con una capacità contributiva inferiore agli importi della seconda fascia aumentato di € 4.131,65. Oltre il 66% di invalidità indipendentemente dalla capacità contributiva.

#### Esonero parziale:

A partire dal 33,3% fino al 66% di invalidità con una capacità contributiva superiore agli importi della seconda fascia aumentato di € 4.131,65, hanno diritto all'esonero delle tasse e dovranno pagare soltanto i contributi.

#### Servizi previsti dall'Ateneo

Per usufruire dei servizi previsti dall'Ateneo, lo studente disabile può rivolgersi al Centro Accoglienza e Servizi presso il quale si provvederà a garantire la prestazione dei servizi istituiti, a seconda dei tipi di disabilità:

- visiva - uditiva - motoria - multipla - dislessia e difficoltà del linguaggio o altra disabilità.

#### Servizi istituiti:

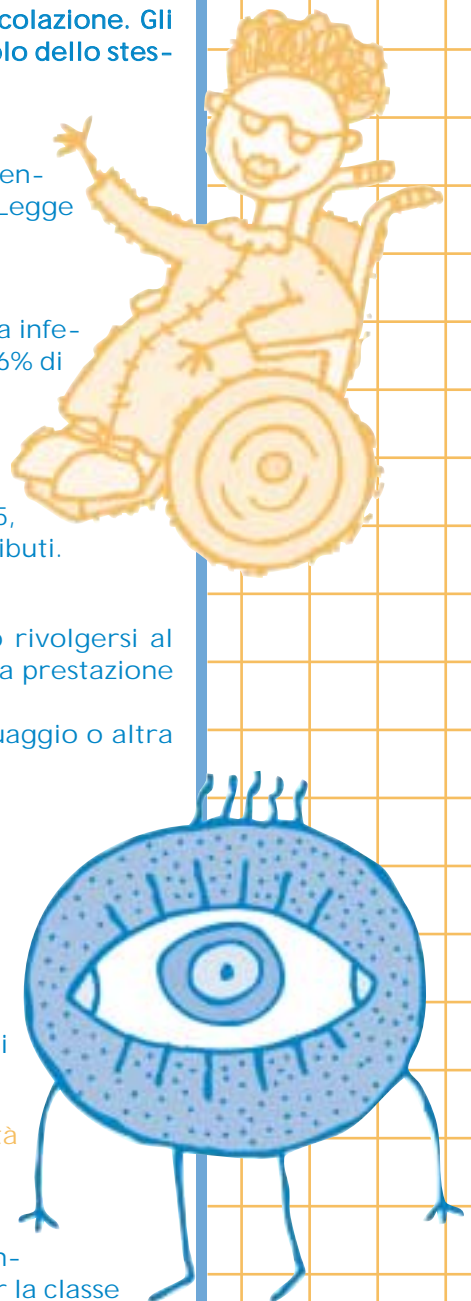
- \* assistenza didattica
- \* tutorato
- \* accompagnamento
- \* pratiche amministrative

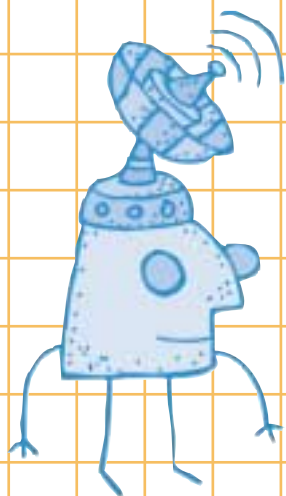
#### Controlli e sanzioni

L'università chiederà agli uffici finanziari di effettuare verifiche annuali nella misura del 20% delle autocertificazioni presentate dagli studenti.

**Inoltre saranno proposti controlli fiscali sulle dichiarazioni della capacità contributiva pari a zero.**

Nel caso in cui l'amministrazione finanziaria accerti l'esistenza di dichiarazioni false o mendaci, lo studente dichiarante decade dai benefici eventualmente conseguiti e dovrà versare le tasse ed i contributi previsti per la classe contributiva più elevata.





## Appendice A

# Punti di distribuzione e raccolta

Piazza della Repubblica, 10  
Via del Castro Pretorio, 20  
Viale Marconi, 446  
Via Ostiense, 139  
Centro Accoglienza e Servizi  
(Via Ostiense, 169)  
Segreteria Studenti  
(Via Ostiense, 175)  
Via Ostiense, 236

# Tabella n. 1

N.B.: eventuali variazioni al modello I.S.E.E.U. dovranno essere presentate, entro i termini previsti, presso lo stesso C.A.A.F. salvo diversa indicazione disponibile sul sito web di Ateneo

Sedi C.A.A.F. di Roma e del Lazio convenzionate con l'Università degli Studi Roma Tre

### SEDI CAAF CGIL

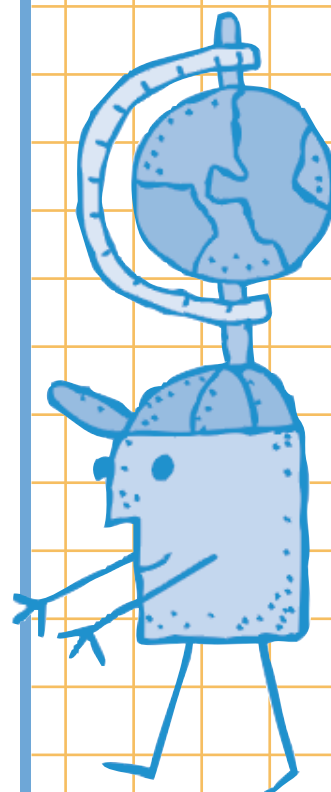
SEDE	ZONA	MUNICIPIO	INDIRIZZO	TELEFONO
ROMA	APPIO LATINO	IX	Via Foligno n. 20	06 7017562
ROMA	AURELIO	XVIII	P.zza G.Battista della Salle n. 3	06 66412328
ROMA	BALDO DEGLI UBALDI	XVIII	Via Vitelli n. 22	06 39746535
ROMA	BALDUINA	XIX	Via de Carolis n. 72/c	06 35498829
ROMA	BORGATA FINOCCHIO	VIII	Via Font. di Finocchio n. 21	06 20761334
ROMA	CASALOTTI	XVIII	Via Trofarello n. 23	06 61566864
ROMA	CENTOCELLE	VII	Via dei Rododendri n. 2	06 23231315
ROMA	COLLI ALBANI	IX	Via Acqua Donzella n. 34	06 78349761
ROMA	GARBATELLA	XI	Via G.M. Percoto n. 3/7	06 5110845
ROMA	LAURENTINO	XII	Via T. Sillani n. 3 - VII Ponte	06 5021303
ROMA	LUNGHEZZA	VIII	Via del Fosso dell'Osa n. 521	06 2260345
ROMA	MAGLIANA	XV	Via Pescaglia n.12	06 5514148
ROMA	METRO OTTAVIANO	XVII	Via Giannone n. 7	06 39723729
ROMA	MONTEVERDE	XVI	Via S. Girolamo Emiliani n. 23	06 58230806
ROMA	OSTIA	XIII	Via Capitan Casella n. 3	06 5601779
ROMA	PIAZZA BOLOGNA	III	Via Stamira n. 74	06 44254744
ROMA	PRENESTINA	VI	Viale Irpinia n. 66	06 270887
ROMA	PRIMA PORTA	XX	Via Offanengo n. 29/31	06 3320414
ROMA	PRIMAVALLE	XIX	Via Mezzofanti n. 44/46	06 6273847
ROMA	QUARTIERE AFRICANO	II	Via Massacchiccoli n. 61	06 86214552
ROMA	ROMA CENTRO	I	Via Buonarroti n. 37	06 4460263
ROMA	S. PAOLO OSTIENSE	XI	Via Ostiense n. 164/m	06 57305002
ROMA	SAN LORENZO	III	Via dei Volsci n. 62	06 4463131
ROMA	SPINACETO	XII	Via Caduti per la Resistenza	06 5073079
ROMA	TERMINI	I	Via Goito n. 39	06 44700204
ROMA	TESTACCIO	II	Via G. Branca n. 46	06 5745555
ROMA	TIBURTINA	V	Via Ripa Teatina n. 41	06 4075746
ROMA	TOR BELLA MONACA	VIII	Via S. Rita da Cascia n. 50	06 20618561
ROMA	TOR PIGNATTARA	VI	Via B.Bordoni n. 11	06 24303002
ROMA	TOR TRE TESTE	VII	Via A. Balma n. 28	06 2280171
ROMA	TRIGORIA	XII	Via di Trigoria n. 92	06 50654061
ROMA	TUFELLO	IV	Via Monte San Vicino n. 9	06 87180930
ROMA	TUSCOLANA	X	Via Tuscolana n. 695	06 76967618
ROMA	VITINIA	XII	Via Sarsina n. 163/a	06 52371064
ACILIA	ACILIA	-	Via G. Battista Boldini n. 56	06 52356215
BRACCIANO	BRACCIANO	-	Via Garibaldi n. 6	06 99804526
CAMPAGNANO	CAMPAGNANO	-	P.zza regina Elena n. 14	06 90771115
CASTELNUOVO DI PORTO	CASTELNUOVO DI PORTO	-	Via Roma n. 43	06 90160098
CIAMPINO	CIAMPINO	-	Via S. Francesco d'Assisi n. 119	06 7919011
FIANO ROMANO	FIANO ROMANO	-	Via Paluzzi n. 10	0765 484024
FIUMICINO	FIUMICINO	-	Via Tempio della Fortuna n. 120	06 6582835
GUIDONIA MONTECELIO	GUIDONIA MONTECELIO	-	Via A. Guidoni n. 16	0774 346135
MENTANA	MENTANA	-	Via Nomentana n. 164	06 9093336
MONTEROTONDO	MONTEROTONDO	-	Viale B. Buoizzi n. 26	06 9064321
MORLUPO	MORLUPO	-	Via S. Sebastiano n. 60	06 9071338
TIVOLI	TIVOLI	-	P.zza Plebiscito n. 10	0774 330188
TORREIMPIETRA	TORREIMPIETRA	-	P.zza Tre Denari n. 8	06 61697309
VILLALBA DI GUIDONIA	VILLALBA DI GUIDONIA	-	Via Bari n. 19	0774 357897
VILLANOVA	VILLANOVA	-	Via C. Battisti n. 29	0774 527388

## SEDI CAAF CISL

SEDE	ZONA	MUNICIPIO	INDIRIZZO	TELEFONO
ROMA	APPIO TUSCOLANO	IX	Via delle cave n. 42	06 78348827
ROMA	AURELIA TRIONFALE	XVIII	Via Baldo degli Ubaldi n. 378	06 6380500
ROMA	CENTOCELLE	VII	Via dei Frassini n. 100	06 2314070
ROMA	CENTRO	I	Via C. Cattaneo n. 23	06 4465659
ROMA	CINECITTÀ EST	X	Viale A. Ciamarra n. 3/9	06 7218134
ROMA	GARBATELLA	XI	Via Guglielmo Massaia n. 47/49	06 5139964
ROMA	LABARO PRIMA PORTA	XX	Via Tiberina n. 55	06 33625440
ROMA	MAGLIANA	XV	Via dell'impruneta n. 15/c int. 2	06 55262990
ROMA	MONTECUCCO TRULLO	XV	Piazza Gaetano Mosca n. 23	06 6570440
ROMA	MONTEVERDE	XVI	Via Severo Carmignano n. 51	06 5376441
ROMA	NOMENTANO SALARIO	IV	Via Monte Cervialto n. 138	06 87191388
ROMA	OSTIA LIDO	XIII	Via Paolo Orlando n. 58	06 5623868
ROMA	POLICLINICO	III	Via Lancisi n. 25	06 44241841
ROMA	PRENESTINA CASILINA	VI	Via Policastro n.13	06 24304415
ROMA	PRIMAVALLE TORREVECCHIA	XIX	Via Ferrante Ruiz n. 6/8	06 3051396
ROMA	QUADRARO	X	Via Calpurnio Bibulo n. 79	06 763401
ROMA	SEDE CENTRALE	I	Via Crescimbeni n. 13	06 7726651
ROMA	SPINACETO	XII	Piazza N. Cannella	06 5073510
ROMA	TESTACCIO	I	Via N. Zabaglia n. 12	06 5757559
ROMA	TIBURTINA	V	Via Mozart n. 77	06 4066024
ROMA	TOR TRE TESTE	VII	Via Davide Campari n. 182	06 2285278
ROMA	TORRE ANGELA	VIII	Via Torraccio di Torrenova n. 206	06 20631229
ROMA	TRIESTE SALARIO	II	Viale Regina Margherita n. 83/A	06 84438318
ALBANO	ALBANO	-	Via Trilussa n. 31	06 9305105
ANGUILLARA	ANGUILLARA	-	Via XXIV Maggio n. 4	06 9996205
ANZIO	ANZIO	-	Piazza Pia n. 20	06 9848345
ARDEA	ARDEA	-	Via della Iontra n. 5	06 9102227
ARTENA	ARTENA	-	Via A. Fleming n. 77	06 9516678
CAVE	CAVE	-	Via Vito Bocuccia n. 15	06 9508453
CIAMPINO	CIAMPINO	-	Via Lucrezia Romana n. 40	06 79312020
CIVITAVECCHIA	CIVITAVECCHIA	-	Lungoport Gramsci n. 83	0766 31300
COLLEFERRO	COLLEFERRO	-	Via degli Esplosivi n. 1	06 9701862
FIANO ROMANO	FIANO ROMANO	-	Piazza Cairoli n. 23	0765 389895
FIUMICINO	FIUMICINO	-	Via Porto di Claudio n. 15	06 6506021
GROTTAFERRATA	GROTTAFERRATA	-	Piazza Vincenzo Bellini n. 19	06 9410110
LADISPOLI	LADISPOLI	-	Viale Italia n. 131/B int. 2	06 99223829
LARIANO	LARIANO	-	Via Roma n. 129	06 9648199
MARINO	MARINO	-	Via del Crocifisso n. 3	06 9384244
MONTEROTONDO	MONTEROTONDO	-	Via Cavour n. 39	06 90622790
NETTUNO	NETTUNO	-	Via dei Volsci n. 27	06 9804466
PALESTRINA	PALESTRINA	-	Via Anicia n. 21	06 9535791
PALOMBARA SABINA	PALOMBARA SABINA	-	Via Roma n. 12	0774 634432
POMEZIA	POMEZIA	-	Via Roma n. 18 int. 1	06 9111901
SEGNI	SEGNI	-	Piazzale Risorgimento n. 95	06 9769095
SUBIACO	SUBIACO	-	Via G. Matteotti	0774 85289
TIVOLI	TIVOLI	-	Via Mannelli n. 5	0774 314780
VALMONTONE	VALMONTONE	-	Corso Garibaldi n. 36	06 9590955
VELLETRI	VELLETRI	-	Corso della Repubblica n. 85	06 9632554
VILLANOVA	GUIDONIA	-	Via Rosolino Pilo n. 56	0774 325576

## SEDI CAAF UIL

SEDE	ZONA	MUNICIPIO	INDIRIZZO	TELEFONO
ROMA	AURELIO	XIX	Via Lanebbia n. 82	06 3017072
ROMA	CASILINO PRENESTINO	VII	Via G. Passerini n. 21	06 25209538
ROMA	CAVOUR	I	Via Cavour n. 108	06 48166315/316/336
ROMA	COLLE SALARIO	IV	Via Tina Pica n. 6	06 8805538
ROMA	LAURENTINO	XI	Via A. Ballarin n. 128	06 5041026
ROMA	MAZZINI-CLODIO	XVII	Via C. Mirabello n. 6	06 3722291
ROMA	MONTEPACCATO	XVIII	Via G. Montpellier n. 132	06 6241662
ROMA	MONTEVERDE	XVI	Via P. Revoltella n. 109	06 53272150
ROMA	NUOVO SALARIO	IV	Via Calcinaia n. 89	06 88641589/91
ROMA	OSTIA	XIII	Via delle Baleari n. 90	06 5691443
ROMA	OSTIENSE	XI	Via Pellegrino Matteucci n. 90/92	06 5780971
ROMA	OTTAVIA	XIX	Via Casal del Marmo n. 119	06 30819862
ROMA	SPINACETO	XII	Via C. per la Guerra della Lib. n. 268	06 50772001
ROMA	TIBURTINO	V	Via G. Bellucci n. 48	06 40800129
ROMA	TOR BELLA MONACA	VIII	Via A. Civelli n. 3	06 2055028
ROMA	TUSCOLANO-CINECITTÀ	X	Via A. Flaviano n. 21/a	06 71075301
ANZIO	ANZIO	-	Via Oberdan Fratini n. 7	06 9830069
CIAMPINO	CIAMPINO	-	Via Pirzio Biroli n. 41	06 7910651
CIVITAVECCHIA	CIVITAVECCHIA	-	Corso G. Marconi n. 13	0766 502130
COLLEFERRO	COLLEFERRO	-	Corso Garibaldi n. 33	06 97303209
FIUMICINO	FIUMICINO	-	Via Giorgio Giorgis n. 126/a	06 65029740
GENZANO	GENZANO	-	Via XXV Aprile n. 57	06 9390499
GUIDONIA MONTECELLO	GUIDONIA MONTECELLO	-	Via Mario Calderara n. 6	0774 340513
MARCELLINA	MARCELLINA	-	Via P. di Piemonte n. 14	0774 425798
NETTUNO	NETTUNO	-	Via Adda n. 5	06 9807962



PALOMBARA SABINA	PALOMBARA SABINA	-	Via Roma n. 98	0774 635857
POMEZIA	POMEZIA	-	Via dei Castelli Romani n. 15/a	06 9121381
RIANO FLAMINIO	RIANO FLAMINIO	-	Via D. Aleghieri n. 128	06 90131717
SETTEVILLE DI GUIDONIA	SETTEVILLE DI GUIDONIA	-	Via Todini n. 79	0774 391749
SUBIACO	SUBIACO	-	Corso C. Battisti n. 128	0774 83038
TIVOLI	TIVOLI	-	Piazza Palatina n. 16	0774 314111

## SEDI CAAF CGIL Lazio

PROVINCIA	SEDE	INDIRIZZO	TELEFONO
RIETI	RIETI	Via Garibaldi, 174	0746 271179
VITERBO	VITERBO	Via G. Saragat, 8	0761 352620
VITERBO	CIVITACASTELLANA	Piazza Marconi, 34	0761 513028
FROSINONE	FROSINONE	Via Mola Vecchia, 2/A	0775 853481
FROSINONE	ANAGNI	Via degli Arci, 15	0775 727738
FROSINONE	SORA	Via S. Domenico, 5	0776 839045
FROSINONE	CASSINO	Via G. Di Biasio, 82	0776 21852
LATINA	LATINA	Via Solferino, 7	0773 692322
LATINA	APRILIA	Via dei Lauri, 84	06 92708186
LATINA	FORMIA	Piazza della Vittoria, 3	0771 22180

## SEDI CAAF CISL Lazio

PROVINCIA	SEDE	INDIRIZZO	TELEFONO
RIETI	POGGIO MIRTETO	P.za Martiri della Libertà, 48	0765 423146
VITERBO	BAGNOREGIO	P.za G. Marconi, 12	0761 790069
VITERBO	BOLSENA	P.za Matteotti, 26	0761 799090
VITERBO	CIVITA CASTELLANA	Via Mazzocchi, 118	0761 513180
VITERBO	ORTE	P.za della Libertà, 20	0761 626366
VITERBO	TARQUINIA	C.so Vittorio Emanuele, 45	0766 858879
LATINA	APRILIA	Viale Giustiniano, 10	06 9283587
LATINA	CISTERNA	C.so Repubblica, 425	06 9699322
LATINA	FONDI	Via M. Fiore, 10	0771 504186
LATINA	FORMIA	Via Virgilio, 17 bis	0771 324177
LATINA	TERRACINA	Via Don Morosini, 12	0773 723995
FROSINONE	FROSINONE	Via Marco Tullio Cicerone, 70	0775 822908
FROSINONE	CASSINO	Viale Bonomi, 39	0776 311983
FROSINONE	ANAGNI	Via Piscina, 73	0775 727623
FROSINONE	SORA	Via Tuzi, 10	0776 833427
FROSINONE	PONTECORVO	Via Porta Leone, 9	0776 743391

## SEDI CAAF UIL Lazio

PROVINCIA	SEDE	INDIRIZZO	TELEFONO
FROSINONE	FROSINONE	P.le Martiri di Valle Rotonda, 10	0775 8522225
FROSINONE	CASSINO	Via Di Biasio, 24	0776 270596
FROSINONE	ANAGNI	Via D. Ricci, 8	0775 725979
FROSINONE	SORA	Via XX Settembre, 42	0776 824365
FROSINONE	CECCANO	Via del Calvario, 2	
LATINA	LATINA	Via F. Filzi, 19	0773 663910
LATINA	APRILIA	Via dei Bersaglieri, 5	
LATINA	CISTERNA	C.so Repubblica, 201	
LATINA	SABAUDIA	Via C. Alberto, 32	
LATINA	PONTINIA	Via F. Von Donat, 41	
LATINA	PRIVERNO	Via R. Camilla, 14	
LATINA	TERRACINA 2	Via delle Arene, 234 bis	
LATINA	TERRACINA 1	Via del Piegarello, 9	
LATINA	SEZZE	Via Fontanelle, 10	
LATINA	SONNINO	Via Arringo, 27	
LATINA	MARINA DI MINTURNO	Via Appia, 1875	
LATINA	APRILIA 1	Via G.B. Vico	
LATINA	FORMIA	Via Vitruvio, 53	0771 790280
RIETI	RIETI	Viale Matteucci, 32	0746 280825
RIETI	BORGOROSE	P.za Municipio, 17	0746 315049
RIETI	POGGIO MIRTETO	Via Rio Sole, 2/4	
VITERBO	VITERBO	C.so Italia, 68	0761 333990
VITERBO	BLERA	Via Umberto I, 31/A	
VITERBO	CANINO	P.za Marconi, 4	
VITERBO	CAPRANICA	V.le Nardini c/o centro comm.	
VITERBO	FALERA	Via Borgo Umberto s.n.c.	
VITERBO	GROTTE DI CASTRO	Via del Santuario, 11	
VITERBO	ISCHIA DI CASTRO	Via Canova, 4	
VITERBO	MONTALTO DI CASTRO	Via Etrusca, 10	
VITERBO	S. LORENZO NUOVO	P.za Dei Caduti, 18	
VITERBO	TARQUINIA	Via XX Settembre, 26/a	
VITERBO	TUSCANIA	P.za Bastianini, 4	
VITERBO	VETRALLA	Via Cassina Interna, 131	

# Tabella n. 2

## CODICI CORSI DI LAUREA E DI DIPLOMA - VECCHIO ORDINAMENTO

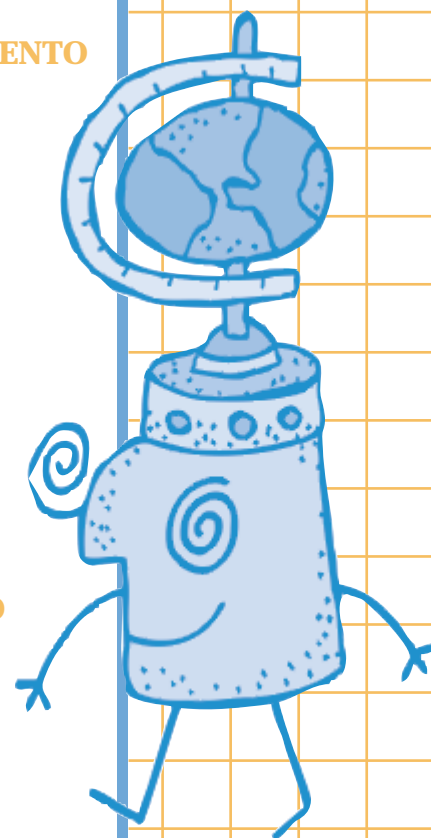
10	001	ARCHITETTURA
07	010	D.A.M.S.
12	004	ECONOMIA AZIENDALE
12	002	ECONOMIA E COMMERCIO
07	002	FILOSOFIA
04	009	FISICA
01	001	GIURISPRUDENZA
08	005	INGEGNERIA CIVILE
08	011	INGEGNERIA ELETTRONICA
08	001	INGEGNERIA INFORMATICA
08	015	INGEGNERIA MECCANICA
07	001	LETTERE
07	004	LINGUE E LETTERATURE STRANIERE
04	004	MATEMATICA
04	002	SCIENZE BIOLOGICHE
29	001	SCIENZE DELLA FORMAZIONE PRIMARIA
29	015	SCIENZE DELL'EDUCAZIONE
04	003	SCIENZE GEOLOGICHE
18	001	SCIENZE POLITICHE
29	101	D.U.E.C. (D.U. EDUCATORE DI COMUNITA')
08	100	D.U. INGEGNERIA DELLE INFRASTRUTTURE
08	101	D.U. INGEGNERIA ELETTRONICA
08	102	D.U. INGEGNERIA INFORMATICA
08	103	D.U. INGEGNERIA MECCANICA
04	104	D.U. OPERATORE TECNICO AMBIENTALE
04	100	D.U. SCIENZE DEI MATERIALI
29	100	D.U.S.S.A.I.E. (D.U. SERVIZIO SOCIALE INDIRIZZO EUROPEO)

## CODICI CORSI DI LAUREA TRIENNALE - NUOVO ORDINAMENTO

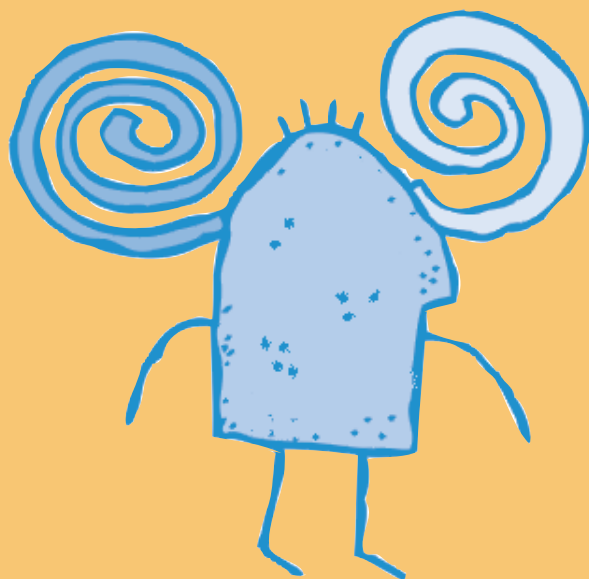
10	004	SCIENZE DELL'ARCHITETTURA
12	003	ECONOMIA, ISTITUZIONI E FINANZA
12	005	ECONOMIA DELLE IMPRESE E DEI MERCATI
01	003	SCIENZE GIURIDICHE
08	201	INGEGNERIA INFORMATICA
08	202	INGEGNERIA ELETTRONICA
08	203	INGEGNERIA MECCANICA
08	204	INGEGNERIA CIVILE
07	020	COMUNICAZIONE NELLA SOCIETÀ DELLA GLOBALIZZAZIONE
07	021	DISCIPLINE DELLE ARTI, DELLA MUSICA E DELLO SPETTACOLO
07	022	FILOSOFIA
07	023	LETTERE
07	024	LINGUE E COMUNICAZIONE INTERNAZIONALE
07	025	LINGUE E CULTURE STRANIERE
07	026	SCIENZE STORICHE DEL TERRITORIO E PER LA COOPERAZIONE INTERNAZIONALE
07	027	STORIA E CONSERVAZIONE DEL PATRIMONIO ARTISTICO
29	001	SCIENZE FORMAZIONE PRIMARIA (4 ANNI)
29	016	SCIENZE DELL'EDUCAZIONE
29	102	EDUCATORE PROFESSIONALE DI COMUNITÀ
29	104	FORMAZIONE E SVILUPPO DELLE RISORSE UMANE
29	200	DISCIPLINE SERVIZIO SOCIALE AD INDIRIZZO FORMATIVO EUROPEO
04	014	FISICA
04	015	MATEMATICA
04	016	SCIENZE BIOLOGICHE
04	017	SCIENZE GEOLOGICHE
18	005	CONSULENTE ESPERTO PER I PROCESSI DI PACE, COOPERAZIONE, SVILUPPO
18	006	PUBBLICA AMMINISTRAZIONE
18	007	SCIENZE POLITICHE

## CODICI CORSI DI LAUREA SPECIALISTICA - NUOVO ORDINAMENTO

12	501	ECONOMIA DELL'AMBIENTE, DELLO SVILUPPO E DEL TERRITORIO
12	502	ECONOMIA E MANAGEMENT
12	503	FINANZA
12	504	SCIENZE ECONOMICHE
12	505	SCIENZE ECONOMICHE AZIENDALI PER L'AMMINISTRAZIONE E LA VALUTAZIONE DELLE AZIENDE
12	506	MARCATO DEL LAVORO, RELAZIONI INDUSTRIALI, SISTEMI DI WELFARE
12	507	METODI STATISTICI PER L'ANALISI DEI SISTEMI ECONOMICI
01	501	GIURISPRUDENZA
08	501	INGEGNERIA AERONAUTICA
08	502	INGEGNERIA DELLE INFRASTRUTTURE VIARIE E TRASPORTI
08	503	INGEGNERIA ELETTRONICA
08	504	INGEGNERIA GESTIONALE E DELL'AUTOMAZIONE
08	505	INGEGNERIA INFORMATICA
08	506	INGEGNERIA MECCANICA-COSTRUZIONE
08	507	INGEGNERIA MECCANICA-ENERGIA
08	508	INGEGNERIA MECCANICA-PRODUZIONE
08	509	INGEGNERIA PER LA PROTEZIONE DEL TERRITORIO DAI RISCHI NATURALI
07	501	SCIENZE ARCHEOLOGIA E METODOLOGIA RICERCA STORICO-ARCHEOLOGICA
07	502	COMPETENZE LINGUISTICHE E TESTUALI PER L'EDITORIA E IL GIORNALISMO
07	503	ITALIANISTICA
07	504	FILOSOFIA DELLA CULTURA
07	505	SCIENZE DELLE RELIGIONI
07	506	STORIA E SCIENZE SOCIALI
07	507	STORIA DELL'ARTE
07	508	DAMS TEATRO - MUSICA - DANZA
07	509	LINGUE LETTERATURE E DINAMICHE INTERCULTURALI AREA EURO AMERICANA
07	510	STUDI STORICI, CRITICI E TEORICI SUL CINEMA E GLI AUDIOVISIVI
29	501	MANAGEMENT SERVIZIO SOCIALE INDIRIZZO FORMATIVO EUROPEO
29	502	EDUCATORE PROFESSIONALE COORDINATORE DEI SERVIZI
29	503	SCIENZE PEDAGOGICHE
29	504	SCIENZE DELL'EDUCAZIONE DEGLI ADULTI E FORMAZIONE CONTINUA
04	501	SCIENZE GEOLOGICHE
04	502	MATEMATICA
04	503	BIOLOGIA AMBIENTALE
04	504	BIOLOGIA APPLICATA ALLA RICERCA BIOMEDICA
04	505	FISICA
04	506	METODOLOGIA ED APPLICAZIONE DELLA BIOLOGIA MOLECOLARE E CELLULARE
18	501	POLITICHE PUBBLICHE
18	502	RELAZIONI INTERNAZIONALI



# Beoio



## Roma Tre News

Periodico dell'Università degli Studi  
Roma Tre

**Amministrazione:**

Via Ostiense, 159 - 00154 Roma

**e-mail:**

news@uniroma3.it

**Direttore responsabile:** Carlo M. Travaglini

**Redazione:**

Segreteria studenti

via Ostiense, 175 - 00154 Roma - Tel. 06/57067677-57067714

Sandra Smacchia, Ivana Tersigni, Paoletta Luberti, Rossella Ionni, Elio Limentani

**Grafica - Coordinamento redazionale:**

Daniela Basti - Laboratorio editoriale d'Ateneo

Via Ostiense, 139 - 00154 Roma - Tel./fax 0657374030 - Tel 0657374255

**Impaginazione e stampa:**

Stilgrafica s.r.l.

via I. Pettinengo, 31/33 - 00159 Roma - Tel. 0643588200 - Fax 064385693

Registrazione Tribunale di Roma n. 51/98 del 17/02/1998